

---

**Sarimoy-Jonkeldi  
elektr uzatish liniyasi-  
Sarimoy nimstansiyasini  
kengaytirish**

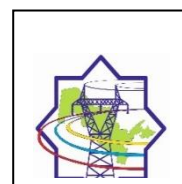
**Ekologik va ijtimoiy ta'sirni  
baholash (EITB):**

**I - jild – Notexnik hisobot**

---

**MIJOZ: O'MET**

**SANA: 2025-YIL APREL**



**“Juru Energy Ltd.”**

Suite 1, One George Yard, London

Buyuk Britaniya, EC3V 9DF

T: +44 207 859 4028

## Hujjat haqida ma'lumotlar

<b>Loyiha nomi</b>	<b>Sarimoy-Jonkeldi elektr uzatish liniyasi</b>
<b>Hujjat nomi</b>	<b>I-jild – Notexnik hisobot</b>
<b>Juru Energy kompaniyasining loyiha havolasi</b>	<b>UZB _Sarimay-Dzhankeldy</b>
<b>Mijoz</b>	<b>O'MET</b>
<b>JE loyiha menejeri</b>	<b>Nikola Devis</b>
<b>JE loyihasi direktori</b>	<b>Jushkinbek Ismailov</b>

## Hujjat nazorati

<b>Nashr</b>	<b>Nashr sanasi</b>	<b>Tavsifi</b>	<b>Muallifi</b>	<b>Tekshirildi</b>	<b>Tasdiqlandi</b>
<b>1.0</b>	2021-yil 22-dekabr	Maslahat uchun loyiha	Har xil	Marianne Lupton	Nikola Devis
<b>2.0</b>	2022-yil 25-fevral	Ko'rib chiqish uchun yakuniy loyiha	Har xil	Marianne Lupton	Nikola Devis
<b>3.0</b>	2022-yil 18-mart	Oshkora qilish uchun yakuniy loyiha	Har xil	Marianne Lupton	Nikola Devis
<b>4.0</b>	2022-yil 26-avgust	Oshkora qilingandan so'ng yakuniy loyiha	Har xil	Marianne Lupton	Nikola Devis
<b>5.0</b>	2025- yil 15-aprel	Loyihaga Sarimoy nimstansiyasini kengaytirish ishlarini kiritish maqsadida yangilandi	Har xil	Viktoriya Filatova	Nikola Devis

UZB: Sarimoy-Jonkeldi elektr uzatish havo tarmog'i – Sarimoy nimstansiyasini kengaytirish EITB

I-jild: Notexnik hisobot – 5.0-versiya

2025-YIL APREL

Voz kechish:

Ekologik va ijtimoiy tasirni baholash hisoboti: Notexnik hisobot (“Hisobot”) Juru Energy tomonidan tayyorlangan. Hisobotdagi ma’lumotlar joriy holatni aks ettirsa-da, Juru Energy ushbu Hisobotda keltirilgan ma’lumotlarning to’g’riligi yoki to’liqligi to’g’risida aniq yoki nazarda tutilgan hech qanday bayonot yoki kafolat bermaydi va noto’g’ri yoki ko’rsatilmagan ma’lumotlar uchun javobgarlikni o’z zimmasiga olmaydi.

Ushbu Hisobot faqat “O’zbekiston MET” AJ (O’MET) uchun tayyorlangan. O’MET ushbu Hisobotda keltirilgan ma’lumotlarning to’g’riligi yoki to’liqligi to’g’risida aniq yoki nazarda tutilgan hech qanday bayonot yoki kafolat bermaydi. O’MET ushbu Hisobotdagi ma’lumotlarning birortasini mustaqil ravishda tasdiqlamagan va undagi har qanday ma’lumot, noto’g’ri yoki ko’rsatilmagan ma’lumotlar uchun hech qanday javobgarlikni o’z zimmasiga olmaydi. Hisobot O’MET mulki bo’lib qoladi.

## MUNDARIJA

Hujjat haqida ma'lumotlar	2
Hujjat nazorati	2
MUNDARIJA	4
1 Kirish	9
1.1 Loyiha haqida umumiy qisqa ma'lumot .....	9
2 Loyiha tavsifi	15
2.1 Loyihaga ehtiyoj .....	15
2.2 Muqobil variantlar .....	15
2.3 Yerga bo'lgan talablar .....	16
2.4 Mehnat talablari .....	16
2.6 Loyihani ishlab chiqish .....	19
3 Baholash yondashuvi	23
3.1 Baholash asosi .....	23
3.2 Dastlabki sharoitlarni baholash .....	23
3.3 Baholash metodologiyasi .....	24
3.4 Manfaatdor tomonlar bilan hamkorlik qilish .....	25
3.5 Shikoyat qilish mexanizmi .....	31
4 Ekologik va ijtimoiy baholashning qisqacha mazmuni	33
5 Ekologik va ijtimoiy ta'sirini yumshatish, boshqarish va nazorat qilish	53
6 Xulosa	53

1-jadval: Manfaatdor tomonlar bilan o'zaro munosabatlarning qisqacha tavsifi.....	27
2-jadval: EITB ning qisqacha mazmuni .....	33
1-rasm: Loyihaning joylashuvi - 500kV S-J elektr uzatish havo tarmog'i loyihasi va Sarimoy NSni kengaytirish. ....	11
2-rasm: Loyihaning joylashuvi - S-J EUHT (1-yer maydoni) (Manba: Juru Energy).....	12
3-rasm: Loyihaning joylashuvi – N-B-M KCHL (2-yer maydoni) (Manba: Juru Energy).....	13
4-rasm: 1-yer maydonining keng tarqalgan cho'l landshaftining ko'rinishi (manba: Juru Energy) .....	14
5-rasm: Sarimoy NS (1-yer maydoni) (manba: Juru Energy).....	14
6-rasm: Umumiy landshaft (2-yer maydoni).....	14
7-rasm: Kichik qishloq (Agitma) (2-yer maydoni) (manba: Juru Energy).....	14
8-rasm: Elektr energiyasini uzatish konsepsiyasi .....	15
9-rasm: Kengroq 500 kV elektr uzatish tarmog'ida taklif etilayotgan loyihaning soddalashtirilgan sxemasi.....	16
10-rasm: Mavjud Sarimoy NS va kengaytirish maydoni.....	22
1-sxema: EITBni tayyorlash bosqichlari .....	24
2-sxema: Aholining shikoyatlarini ko'rib chiqish mexanizmidagi qadamlar (SHKCHM).....	23

## Qisqartmalar ro'yxati

Qisqartma	Ta'rifi
TH	Ta'sir hududi
JSX	Jamiyat salomatligi va xavfsizligi
YeTTB	Yevropa tiklanish va taraqqiyot banki
ASX	Atrof-muhit, salomatlik va xavfsizlik
ETB	Ekologik ta'sirni baholash
EMM	Elektr va magnit maydonlari
LXQ	Loyihalashtirish, xarid qilish va qurish
EI	Ekologik va ijtimoiy
EIHR	Ekologik va ijtimoiy sohalarda harakatlar rejasi
EITB	Ekologik va ijtimoiy ta'sirni baholash
EIBR	Ekologik va ijtimoiy boshqaruv rejasi
EIMT	Ekologik va ijtimoiy menejment tizimi
EIS	Ekologik va ijtimoiy siyosat
JZT	Jinsiy zo'ravonlik va tazyiq
IXA	Ilg'or xalqaro amaliyot
SHKCHM	Shikoyatlarni ko'rib chiqish mexanizmi
XMT	Xalqaro mehnat tashkiloti
JE	Juru Energy
YO'TTTA	Yerni o'zlashtirish va turmush tarzini tiklash asoslari
KCHL	Kiruvchi va chiquvchi liniya
"O'zbekiston MET" AJ	O'zbekiston milliy elektr tarmoqlari
NTH	Notexnik hisobot
ETXK	Ekspluatatsiya va texnik xizmat ko'rsatish
MMQX	Mehnatni muhofaza qilish va xavfsizlik
EUHT	Elektr uzatish havo tarmog'i
LAOG	Loyihani amalga oshirish guruhi
IT	Ishlash talablari
SanPiN	O'zbekiston sanitariya qoidalari va me'yorlari
S-J	Sarimoy-Jonkeldi
MTHR	Manfaatdor tomonlar bilan hamkorlik qilish rejasi
NS	Nimstansiya
N-B-M	Navoiy-Bash-Muruntov
TYM	Tanqidiy Yashash Muhiti

UZB: Sarimoy-Jonkeldi elektr uzatish havo tarmog'i – Sarimoy nimstansiyasini kengaytirish EITB

I-jild: Notexnik hisobot – 5.0-versiya

2025-YIL APREL

## SO‘Z BOSHI

Yevropa tiklanish va taraqqiyot banki (“YeTTB” yoki “Bank”) Sarimoy-Jonkeldi elektr uzatish havo tarmog‘ini (S-J EUHT) qurish I Loyihasini (“Loyiha”) moliyalashtirish maqsadida kredit ajratish imkoniyatini ko‘rib chiqmoqda.

YeTTBning 2019-yilgi Ekologik va ijtimoiy siyosati (EIS 2019), qo‘llab-quvvatlovchi ishlash talablari (IT) va Ilg‘or xalqaro amaliyoti (IXA) asosida Loyiha uchun ekologik va ijtimoiy ta‘sirni baholash (EITB) ni amalga oshirishni YeTTB 2022-yilda Juru Energy Ltd. (JE) kompaniyasiga topshirdi.

2025-yil mart oyida YeTTB Sarimoy nimstansiyasini kengaytirish bilan bog‘liq ishlarni, xususan nimstansiya uskunalarini xarid qilish, o‘rnatish va ishga tushirish ishlarini (keyingi o‘rinlarda “Sarimoy NSni kengaytirish ishlari”) kiritish uchun mavjud moliyalashtirishni kengaytirish masalasini ko‘rib chiqmoqda. Dastlabki S-J EUHT loyihasida mavjud nimstansiya hududida yangi 220/550 kV kuchaytiruvchi transformatorni o‘rnatish nazarda tutilgan edi. Moliyalashtirish doirasiga maydonni tayyorlash va tekislash ishlari kiritilmagan bo‘lib, ushbu ishlar alohida shartnoma asosida amalga oshirilmoqda. Ushbu yangilangan hujjat taklif qilinayotgan Sarimoy NS nimstansiyasini S-J EUHT loyihasining umumiy ish hajmiga kiritilishini aks ettirish maqsadida tayyorlandi.

Ushbu hujjatda Loyiha uchun Notexnik Hisobot (NTH) taqdim etilgan. Ushbu NTHning maqsadi S-J EUHT loyihasi hamda Sarimoy nimstansiyasini kengaytirish uchun bajarilgan qo‘shimcha EI baholashlari uchun ekologik va ijtimoiy sohalarga ta‘sirni baholash jarayoni bo‘yicha dastlabki xulosalar va natijalarini aniq va sodda tarzda taqdim etishdan iborat.

YeTTB ushbu Loyihani A toifasiga kiritdi. A toifasidagi loyihalar keng qamrovli EITB va tegishli hujjatlarni talab qiladi. EITB quyidagicha tashkil etilgan:

- I- jild: Notexnik hisobot (mazkur hujjat)
- II- jild: Ekologik va ijtimoiy ta‘sirni baholash (EITB)
- III- jild: Texnik qo‘shimchalar
- IV- jild: Ekologik va ijtimoiy boshqaruv rejasi (EIBR)
- V- jild: Manfaatdor tomonlar bilan hamkorlik qilish rejasi (MTHR) shu jumladan shikoyat qilish mexanizmlari
- VI- jild: Yerni o‘zlashtirish va turmush tarzini tiklash asoslari (YO‘TTTA)

EITB loyihasi bo‘yicha ma‘lumotlarni oshkor qilish 2022 yil 10-13 kunlari yakunlandi. EITB natijalarini e‘lon qilish uchun mas‘ul tashkilotlar, yerdan foydalanuvchilar, shuningdek, Loyihaga eng yaqin aholi vakillari bilan jamoatchilik uchrashuvlari tashkil etildi. Ushbu maslahatning to‘liq xulosasi MTHRda keltirilgan. Jamoatchilik uchrashuvlari davomida manfaatdor tomonlarning fikr-mulohazalari EITBga kiritilgan.

YeTTB veb-saytida kamida 120 kun davomida asosiy hujjatlarni ommaga oshkor qilish 2022-yilning mart oyidan 2022-yilning iyun oyiga qadar amalga oshirildi. EITB hujjatining I-VI jildlari

UZB: Sarimoy-Jonkeldi elektr uzatish havo tarmog‘i – Sarimoy nimstansiyasini kengaytirish EITB

I-jild: Notexnik hisobot – 5.0-versiya

2025-YIL APREL

quyidagi jadvalda keltirilgan onlayn manzillarda oshkor qilindi. Shikoyatlarni va savollarni ham quyida keltirilgan kanallar orqali jo'natish mumkin.

Ushbu Notexnik hisobotning ingliz, rus va o'zbek tillaridagi nusxalarini quyida keltirilgan manzillarda ham ko'rish mumkin:

- Tuproqqal'a, Peshku va G'ijduvon tumanlari hokimiyat binolari

Ommaga oshkor qilish jarayonida olingan sharhlar moliyalashtirish bo'yicha qaror qabul qilishdan oldin hisobotni yakunlash uchun EITB hujjatlariga kiritildi.

**Agar sizga qog'oz nusxasi kerak bo'lsa, quyidagi manzillarda Juru Energy bilan bog'laning.**

<b>EITB maslahatchisi: Juru Energy</b>	<b>Loyihani ishlab chiquvchi – O'zbekiston milliy elektr tarmoqlari</b>	<b>YeTTB (yakuniy oshkor qilish paytida)</b>
F.I.Sh.: Viktoriya Filatova, Marina Shiriaeva Manzili: 100077, Toshkent, O'zbekiston, Chust ko'chasi, 10A Elektron pochtasi: sarimay_ohtl_esia@juruenergy.com Telefon: +99871 202-04-40	O'zbekiston milliy elektr tarmoqlarining bog'lanish uchun shahsi: Badalov Shuxrat Elektron pochtasi: sarimay.jankeldi@gmail.com piu.sarimay.djankeldy@gmail.com Telefon: +998 71 236-68-08	<a href="https://www.ebrd.com/work-with-us/project-finance/environmental-and-social-impact-assessments.html">https://www.ebrd.com/work-with-us/project-finance/environmental-and-social-impact-assessments.html</a>

## 1 Kirish

### 1.1 Loyiha haqida umumiy qisqa ma'lumot

“O‘zbekiston MET” AJ tomonidan taklif etilgan 500 kV Sarimoy-Jonkeldi elektr uzatish havo tarmog‘i loyihasi va Sarimoy nimstansiyasini kengaytirish ishlari (S-J EUHT va Sarimoy NSni kengaytirish yoki “Loyiha”) Qizilqum cho‘lining janubi-g‘arbiy qismida olib boriladi. “O‘zbekiston MET” AJ nomidan loyihalashtirish, xarid va qurilish (LXQ) bo‘yicha pudratchi (ŞARA Teknoloji Tesis A.Ş.) S-J EUHT uchun loyihalash, qurish va ishga tushirish ishlarini ochiq tender jarayonidan so‘ng bajaradi.

Hozirgi vaqtda Sarimoy NSni kengaytirish ishlari bo‘yicha LXQ pudratchisi tasdiqlanmagan. Loyihaning asosiy maqsadi Buxoro va Navoiy viloyatlarida qurilayotgan qayta tiklanuvchi energiya stansiyalari tomonidan ishlab chiqariladigan elektr energiyasini milliy elektr tarmoqlariga evakuatsiya qilishni osonlashtirishdan iborat. Loyihaning amalga oshirilishi, shuningdek, elektr uzatish tarmog‘ining ishonchligi, samaradorligi, barqarorligi, elektr ta‘minoti sifati va xavfsizligini sezilarli darajada oshiradi.

S-J EUHT ikki yer maydoniga bo‘lingan (1- va 2-yer maydonlari birgalikda “Loyiha” deb ataladi):

- 1-yer maydoni – uzunligi taxminan 127 km 500 kV Sarimoy-Jonkeldi elektr uzatish havo tarmog‘i (S-J EUHT) - Qizilqum cho‘lining janubi-g‘arbiy qismida joylashgan.
- 2-yer maydoni – 500 kV Navoiy IES – Bash NS – Muruntov KCHL NS elektr uzatish havo tarmog‘i (N-B-M KCHL) – uzunligi taxminan 10 km, 500 kV Bash NS (ishlab chiqilayotgan) dan 500 kV Muruntov-Navoiy (qurilayotgan) elektr uzatish havo tarmog‘igacha KCHL ulanishi uchun 5 kilometrlik ikkita yer maydoniga bo‘lingan.

1-rasmda O‘zbekistondagi ikkita yer maydoni ko‘rsatilgan (1-yer maydoni ko‘k rangda, 2-yer maydoni esa qizil rangda ko‘rsatilgan). 1-yer maydoni Nukus (300 m) va Sarimoy qishlog‘lariga (4,3 km) yaqin joylashgan mavjud Sarimoy nimstansiyasidan (NS) (Xorazm viloyati) boshlanib, Qizilqum tumanining o‘zgartirilmagan hududini kesib o‘tib, Qalaota va Jonkeldi qishloqlari yaqinidan o‘tadigan rejalashtirilgan Jonkeldi NS gacha davom etadi. Bu yo‘nalish Qoraqalpog‘iston Respublikasining To‘rtko‘l tumani, Xorazm viloyatining Tuproqqal‘a tumani va Buxoro viloyatining Peshku tumanlarini kesib o‘tadi.

N-B-M KCHL (2-yer maydoni) butunlay Buxoro viloyatida (G‘ijduvon tumani) Ayakagitma va Ko‘klam qishloqlari yaqinida joylashgan. (3-rasm).

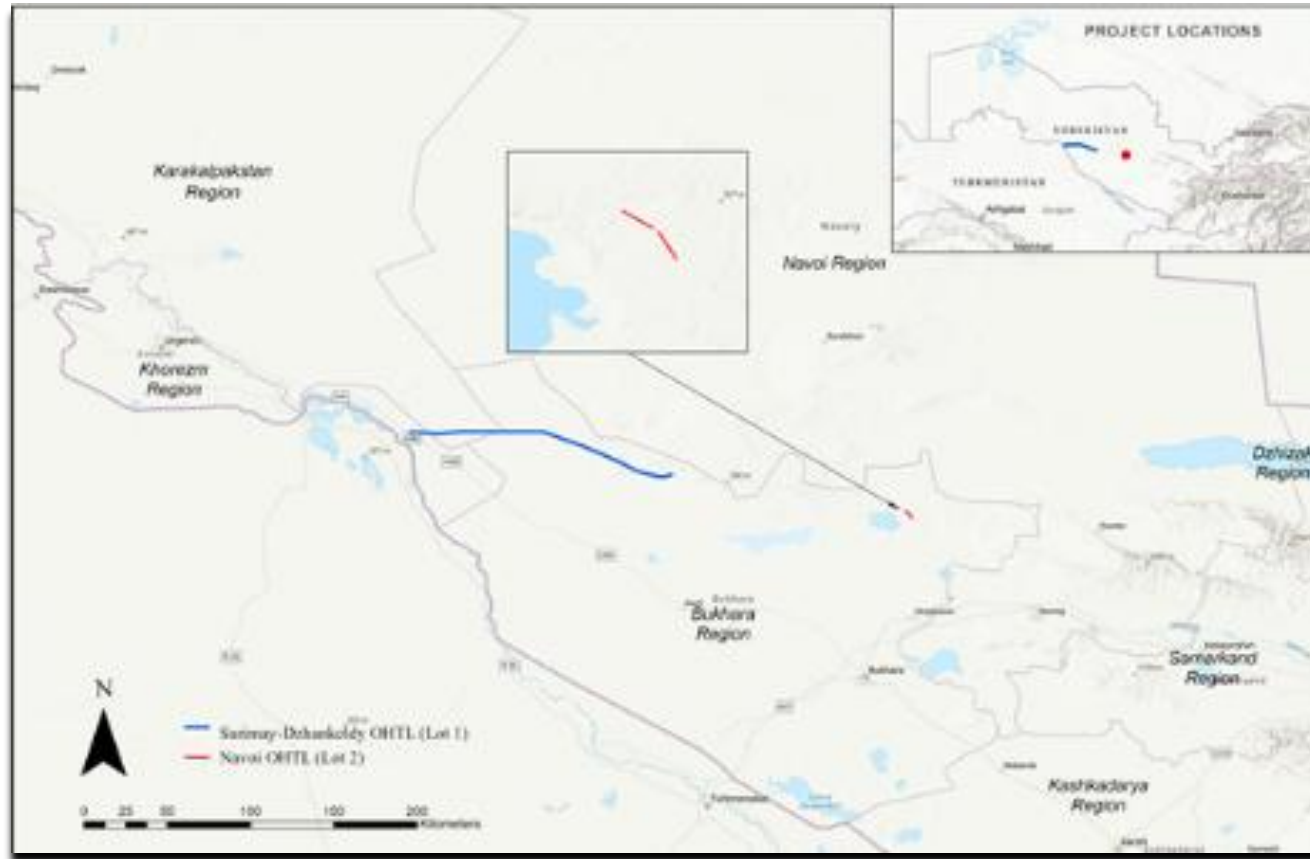
Sarimoy NSni kengaytirish ishlarining olib borilishi Khorezm viloyati, Tuprokkala tumani, Sarimoy qishlog‘i yaqinida joylashgan mavjud Sarimoy 220 kV/500 kV NS yonida, bo‘sh va tekis yer maydoni bo‘lgan 14,6 ha / 146,000 m<sup>2</sup> hududda rejalashtirilgan. Dastlabki nimstansiya tijorat faoliyatini 2017-yilda boshlagan. Ushbu hudud qattiq qoplama va o‘simliklar o‘sgan tuproqdan tashkil topgan aralash yer maydonidan iborat.

Hudud chegaralari shimol, sharq va janubda bo'sh yer bilan, g'arbda esa mavjud nimstansiya bilan belgilanadi. S-J EUHT ning nimstansiyaga ulanishi maydondagi shimoliy chegarada rejalashtirilgan.

Sarimoy NSni kengaytirish ishlari uchun milliy Ekologik ta'sirni baholash (ETB) o'tkazilgan bo'lib, ijobiy Ekologik xulosa olingan (2024-yil aprel). Sarimoy NS loyihasi milliy ETB qoidalariga ko'ra III toifaga (past xavf) kiradi.

Loyiha hududining landshafti cho'l, ko'proq qismlarda bir xil va qurg'oqchil, 2-yer maydonining g'arbiy tomonidagi Ayakagitma ko'lga tutashgan tepaliklar bundan mustasno. Iqlimi yumshoq qish va juda issiq yoz bilan ajralib turadi. Fevral va iyun oylarida kuchli shamollar tez-tez bo'lib, chang va qum bo'ronlari bilan birga keladi. 1-yer maydonida uchta suv quvurlari (ulardan ikkitasi qurib bitkazilgan, bittasi esa qurilmoqda) va suvga davriy kirish punktlarga ega bo'lgan suv nasos stanstiyasi mavjud. Chorvadorlar chorva mollarini ikkala yer maydonining kengroq hududlarida boqadilar. 4-7-rasmlarda S-J EUHT yo'nalishi bo'ylab landshafti tasvirlangan.

1-rasm: Loyihaning joylashuvi - 500kV S-J elektr uzatish havo tarmog'i loyihasi va Sarimoy NSni kengaytirish.

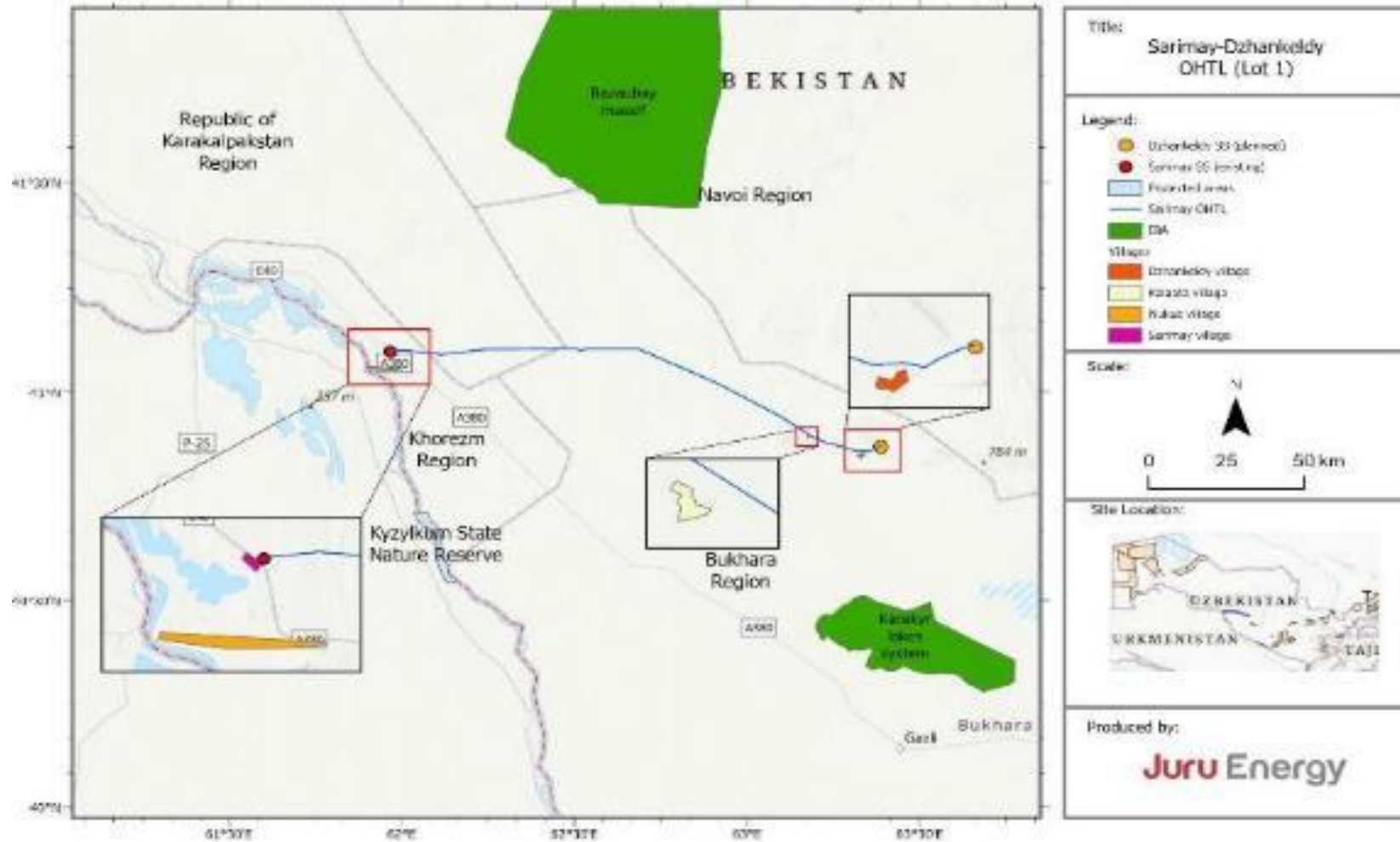


UZB: Sarimoy-Jonkeldi elektr uzatish havo tarmog'i – Sarimoy nimstansiyasini kengaytirish EITB

I-jild: Notexnik hisobot – 5.0-versiya

2025-YIL APREL

2-rasm: Loyihaning joylashuvi - S-J EUHT (1-yer maydoni) (Manba: Juru Energy)

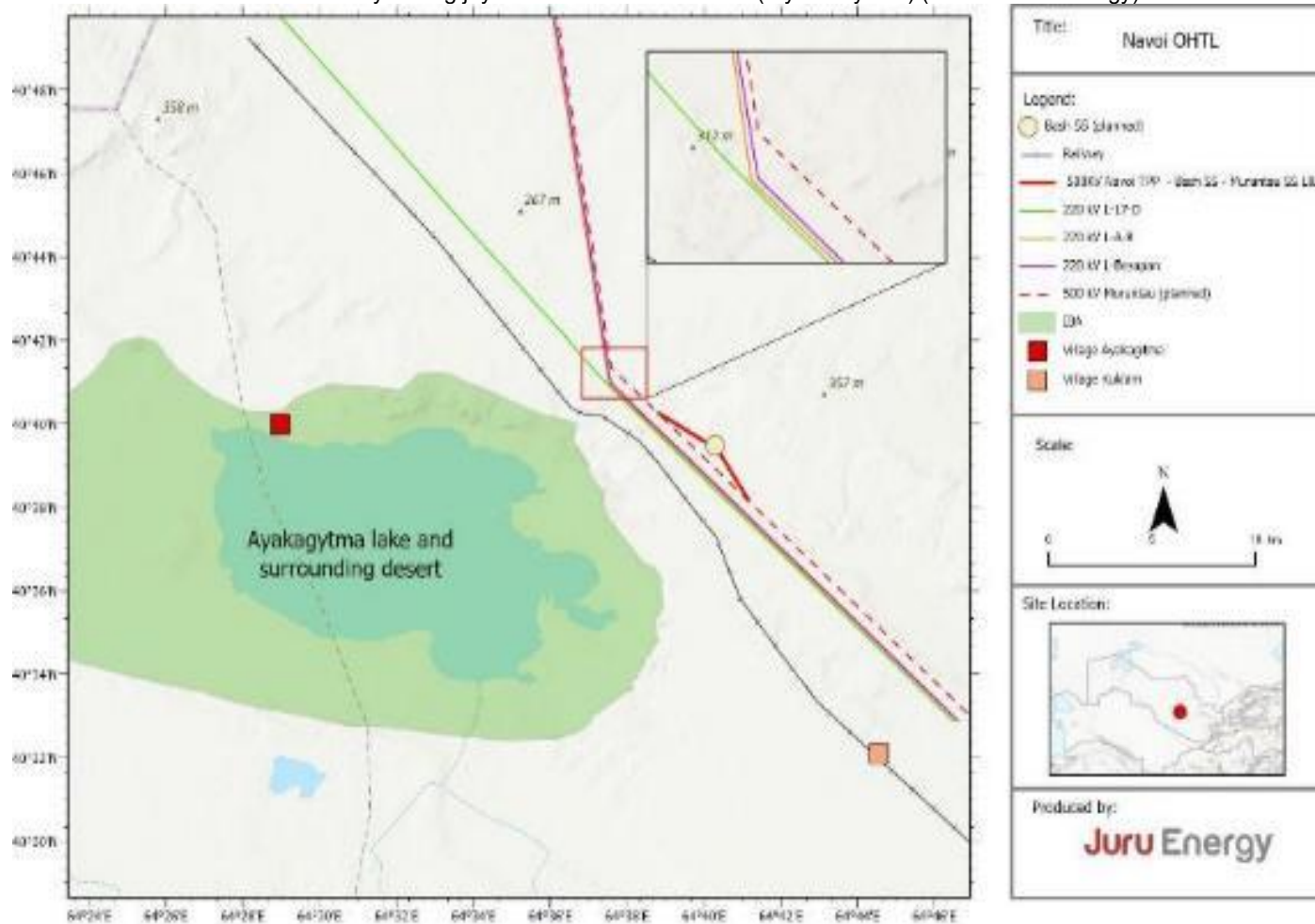


UZB: Sarimoy-Jonkeldi elektr uzatish havo tarmog'i – Sarimoy nimstansiyasini kengaytirish EITB

I-jild: Notexnik hisobot – 5.0-versiya

2025-YIL APREL

3-rasm: Loyihaning joylashuvi – N-B-M KCHL (2-yer maydoni) (Manba: Juru Energy)



UZB: Sarimoy-Jonkeldi elektr uzatish havo tarmog'i – Sarimoy nimstansiyasini kengaytirish EITB

I-jild: Notexnik hisobot – 5.0-versiya

2025-YIL APREL

4-rasm: 1-yer maydonining keng tarqalgan cho'l landshaftining ko'rinishi (manba: Juru Energy)



5-rasm: Sarimoy NS (1-yer maydoni) (manba: Juru Energy)



6-rasm: Umumiy landshaft (2-yer maydoni)



7-rasm: Kichik qishloq (Agitma) (2-yer maydoni) (manba: Juru Energy)



---

## 2 Loyiha tavsifi

### 2.1 Loyihaga ehtiyoj

O'zbekiston hukumati elektr ta'minotni oshirishni maqsad qilib qo'ygan va 2020-2030-yillar davomida elektr energiyasi bilan ta'minlashning bir qancha maqsad va yo'nalishlarini, jumladan, qayta tiklanuvchi energetika loyihalarini jadal ishlab chiqishni belgilab beruvchi 2030-yilgacha bo'lgan davrga Energetika strategiyasini qabul qilgan.

---

2030-yilgacha YeTTBning Energiya Sektori Strategiyasi "qayta tiklanuvchi energiyadan foydalanishni rivojlantirish va kengaytirish va uni yagona energiya tizimiga integratsiya qilish" (BDS18-237(F)) bo'yicha asosiy maqsadni qo'yadi.

YeTTBning Yashil iqtisodga o'tish yondashuvi "*energetika va resurslar samaradorligini oshirish orqali energiyani ekologik jihatdan xavfsizroq tarzda ishlab chiqarish va taqsimlashga*" yordam beradi (BDS15-196(F))

---

Loyiha mamlakatning janubi-g'arbiy va shimoli-g'arbiy hududlari o'rtasida energiya ta'minoti barqarorligini mustahkamlaydi va janubi-g'arbiy mintaqadagi qayta tiklanuvchi energiya loyihalarini milliy tarmoqqa kengroq integratsiyalashuviga yordam beradi.

### 2.2 Muqobil variantlar

Muqobil konsepsiyalar va yo'nalish variantlari, jumladan, "hech narsa qilmaslik" varianti ko'rib chiqildi. Loyihani qurmaslik hech qanday potensial ekologik va ijtimoiy (EI) ta'sirlarni kelib chiqarmaydi; ammo, bu mamlakatning 2020-2030 yillarida O'zbekiston Respublikasini elektr energiyasi bilan ta'minlash konsepsiyasi va qayta tiklanuvchi energiya manbalariga o'tish maqsadlariga to'sqinlik qiladi. Shimoli-g'arbda kengroq tarmoqni mustahkamlash uchun hayotiy muqobil strategik variant mavjud emas. S-J elektr uzatish havo tarmog'i Shimoliy-G'arbiy mintaqani 500 kV tarmoqning qolgan qismiga ulashda asosiy rol o'ynaydi.

S-J elektr uzatish havo tarmog'ining yo'nalish koridorining o'zi elektr uzatish havo tarmog'ining boshlang'ich va oxirgi nuqtalari bilan belgilanadi. EITB davomida uchta yo'nalish koridor varianti iterativ jarayon orqali texnik, ekologik va ijtimoiy mezonlarga muvofiq baholandi. Koridorning maqbul varianti (ushbu notexnik hisobotda keltirilgan) bezovtalanmagan yashash muhitiga ta'sir va asosiy ahamiyatga ega turlar, liniya uzunligi, atrof-muhit omillari va mahalliy reseptorlarga ta'sir o'rtasidagi eng yaxshi muvozanat asosida tanlangan.

Sarimoy nimstansiyasini kengaytirish maydoni mavjud nimstansiya yonida bo'lishi va S-J EUHT yo'nalishini hisobga olgan holda eng xavfsiz va texnik jihatdan qulay joylashuvni ta'minlash maqsadida tanlandi. Ushbu EITBda tavsiflangan loyiha komponentlarini (tayanchlar, izolyatorlar, transformatorlar) va tayanchlarni joylashtirish bo'yicha yakuniy qarorlar Loyihani amalga oshirish uchun tanlangan LXQ pudratchisi tomonidan o'zgartirilishi mumkin. Ushbu EITBda LXQ spesifikatsiyasiga kiritish uchun maxsus loyihaning ta'sirlarini

---

yumshatish choralari aniqlandi. Bular EIBRda qayd etilgan va Loyihaning keyingi bosqichida amalga oshirish uchun LXQ shartnomasiga kiritiladi.

### 2.3 Yerga bo'lgan talablar

Yangi loyihalashtirilgan 500 kV elektr uzatish havo tarmog'i uchun binolar va inshootlar elektr uzatish havo tarmog'ining har ikki tomonidagi eng uzoqdagi o'tkazgichdan 30 m masofada joylashgan bo'lishi shart; bu ajratilgan mintaqani yoki servitutni tashkil qiladi. O'zbekistondagi barcha yerlar davlatga tegishli. Loyihaning ajratilgan mintaqasi bo'ylab yer uchastkalariga bo'lgan huquqlarning egalari davlatga qarashli bo'lgan Iplakchilik va jun sanoatini rivojlantirish qo'mitasi (IJSRQ), va yer uchastkasini boshqaruvchi tashkilot "Jonkeldi" MChJ hisoblanadi. Loyiha elektr uzatish havo tarmog'i va har qanday doimiy va vaqtinchalik kirish yo'llari (qattiq qoplamasiz) uchun yer uchastkasiga servitut huquqini olishi kerak bo'ladi. "O'ZBEKISTON MET" AJ yer egasi (Iplakchilik va jun sanoatini rivojlantirish qo'mitasi) bilan servitut shartnomasini tuzadi.

O'zbekistonda ajratilgan mintaqadan foydalanish huquqini olish tartiblari aniq belgilangan. Yerga bo'lgan huquqqa ega bo'lgan va bo'lmagan shaxslarga yetkazilgan zararni hisoblash va qoplash yer egalari, yerdan foydalanuvchi va ijarachilarga ularning huquqlari Loyihani qurish yoki ishlatish hisobiga cheklangan taqdirda (shu jumladan yo'qotilgan foyda), kompensatsiyani to'liq olishlarini ta'minlovchi milliy qoidalarga va YeTTB EIS 2019 ishlash talablari 5 (IT5) ga rioya qilgan holda Yerni o'zlashtirish va turmush tarzini tiklash asoslariga (YO'TTTA) muvofiq amalga oshiriladi. O'zbekistonda servitutga oid yer qonunchiligi ham mulkdorni/foydalanuvchini himoya qiladi va yer egasini yer uchastkasiga egalik qilish, foydalanish va tasarruf etish huquqidan mahrum qilmaydi.

Taklif etilgan Sarimoy nimstansiyasini kengaytirish ishlari Xorazm viloyati, Tuprokkala tumani, Sarimoy qishlog'i yaqinida joylashgan mavjud 220 kV/500 kV Sarimoy nimstansiya yonidagi 14,6 ha / 146,000 m<sup>2</sup> bo'sh va tekis yer maydonida rejalashtirilgan. Ushbu yerning mulkiy huquqi IJSRQdan O'METga o'tkazilgan. Ushbu maydon bo'yicha boshqa ijara shartnomalari amalda emas.

EITBda va Sarimoy NS maydoni uchun keyingi ES baholash ishlari davomida ushbu NTHda umumlashtirilgan turmush tarziga yetishi mumkin bo'lgan zararlar tahlil qilindi. Elektr uzatish havo tarmog'ining tayanchi asosi atrofidagi maydon va Sarimoy NSni kengaytirish ishlarining maydoni uchun yer maydoni doimiy ravishda egallanadi. O'tlatish va boshqa faoliyatlar ushbu liniya ishga tushirilgandan so'ng uning tagida davom ettirilishi mumkin, lekin NSni kengaytirish maydonida emas, chunki bu yer to'silib, xavfsizlik choralari ko'riladi, shunda aholiga shu yerga kirish imkoniyati bo'lmaydi. Nimstansiyalardagi ishlar butunlay nimstansiyaning poydevori atrofidagi maydonda amalga oshiriladi.

### 2.4 Mehnat talablari

Qurilish ishchi kuchi jami 200 kishidan oshishi kutilmaydi. Mahalliy ishchilar uchun malakasiz yoki yarim malakali vaqtinchalik ish bilan ta'minlash imkoniyatlari cheklangan bo'lishi mumkin.

UZB: Sarimoy-Jonkeldi elektr uzatish havo tarmog'i – Sarimoy nimstansiyasini kengaytirish EITB

I-jild: Notexnik hisobot – 5.0-versiya

2025-YIL APREL

Loyiha uchun kadrlar va mahalliy etkazib beruvchilarni yollash tizimi ishlab chiqiladi. Operasion ishlari faqat texnik ishlardan iborat bo'lishi kutilmoqda, ular vaqti-vaqti bilan va mavjud "O'zbekiston MET" AJ xodimlari tomonidan amalga oshiriladi.

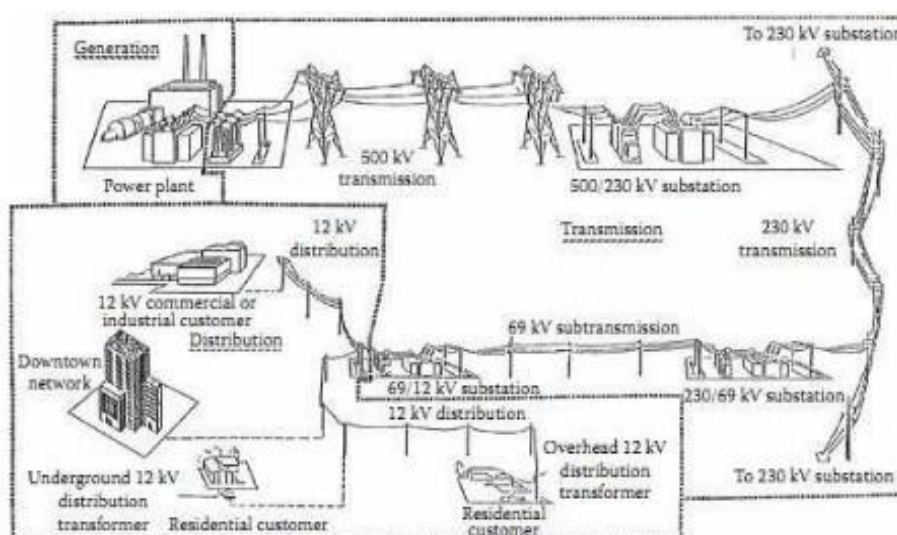
Potensial xavf va ishchi kuchiga ta'sir shaxsiy himoya vositalarining yo'qligi yoki etarli emasligi (SHXV) xavfi bilan bog'liq deb aniqlanadi; ishchilar huquqlarini aniqlaydigan shartnomalar yoki hujjatlar bilan ta'minlanmagan ishchilar; shaxsiy hujjatlar yoki pasportlarni ushlab qolish, to'lovning etishmasligi yoki etarli emasligi (ko'pincha qo'shimcha ish soatlari yoki tungi ish bilan bog'liq); ortiqcha ish vaqti va/yoki etarli tanaffuslarning etishmasligi; va yaroqsiz turar joy. Ishchilarning turar joyi vaqtinchalik ish lageri yoki yaqin atrofdagi aholi punktlarida turar joy bo'lishi mumkin.

Ushbu xatarlarni kamaytirish uchun barcha pudratchilar inson resurslari (HR) siyosatini tayyorlashlari kerak va "mehnatni boshqarish rejasi"ga rioya qilishlari kerak. Ishchilar va xavfsizlik xodimi "axloq kodeksi" barcha tegishli ishchilar tomonidan imzolanadi va mehnat kuchlarini nazorat qilish amalga oshiriladi. Barcha ishchilar uchun qulay bo'lishi uchun ishchilarni shikoyat qilish mexanizmi o'rnatiladi.

## 2.5. Loyiha komponentlari

Elektr uzatish havo tarmog'i - bu elektr energiyasini bir joydan ikkinchi joyga uzatadigan tuzilma, 8-rasmga qarang.

8-rasm: Elektr energiyasini uzatish konsepsiyasi (Manba: [http://www.industrial-electronics.com/elec\\_pwr\\_3e\\_9.html](http://www.industrial-electronics.com/elec_pwr_3e_9.html))



EUHTning asosiy komponentlari minoralar, poydevorlar va o'tkazgichlardan iborat.

UZB: Sarimoy-Jonkeldi elektr uzatish havo tarmog'i – Sarimoy nimstansiyasini kengaytirish EITB

I-jild: Notexnik hisobot – 5.0-versiya

2025-YIL APREL

- 
- Minoralar odatda osma, burchakli yoki oxirgi minoralar bo'lib, ular balandligi taxminan 30 dan 40 m gacha avtonom yoki ottyajkali minoralar bo'lishi mumkin.
  - Minoralarni joyida o'rnatish uchun poydevor talab qilinadi, geotexnik talablarga qarab poydevorlar chuqurligi ikki metrdan oshmasligi mumkin.
  - O'tkazgichlar - elektr tokini uzatuvchi har bir minora o'rtasida o'tkazilgan liniyalar. Har bir minora orasidagi masofa oraliq deb nomlanadi; Odatda oraliqlar 300 m dan 400 m gacha bo'ladi.

**Kengaytirilgan nimstansiya maydonida quyidagi uskuna o'rnatiladi:**

- beton to'siqlar bilan 2 ta 500 kV transformatorlar;
- 13 ta bitta fazali reaktorlar, majburiy havo va moy aylanishi bilan 6000/500-U;
- 10 ta hujayralari 100 MVAr shuntlash reaktori;
- 18 ta tok transformatori;
- Yordamchi jihozlar, shu jumladan EUHTlardan simlarni qabul qilish uchun tayanchlar va boshqa elektr jihozlar;
- Yoritish, to'siq devorlar, tashqi drenaj tizimi va iflos chiqindilarni tashqariga chiqarish uchun septik idish;
- Obodonlashtirish rejasi (milliy ETBga muvofiq).

EUHT bilan bog'liq ishlar quyidagilardan iborat bo'ladi:

- Rejalashtirilgan Jonkeldi NS dagi oxirgi foydalanuvchi ishari (1-yer maydoni)
- Rejalashtirilgan Bash NS dagi oxirgi foydalanuvchi ishari (2-yer maydoni)
- EUHT ostida ajratilgan mintaqani belgilash (shu jumladan, turmush tarzini tiklash uchun har qanday tegishli kompensatsiyani taqdim etish) (1 va 2- yer maydoni)
- EUHT minoralaridagi ish maydonlariga kirishni ta'minlash uchun mos bo'lgan mavjud yo'llarni qayta qurish yoki yangi yo'llarni qurish (1 va 2-yer maydoni)

Ajratilgan mintaqa<sup>1</sup> O'zbekiston standartlariga muvofiq belgilanadi va 500 kV loyiha uchun bu mintaqa EUHTning har ikki tomonidagi eng uzoqdagi o'tkazgichdan 30 m masofada joylashgan bo'liadi.

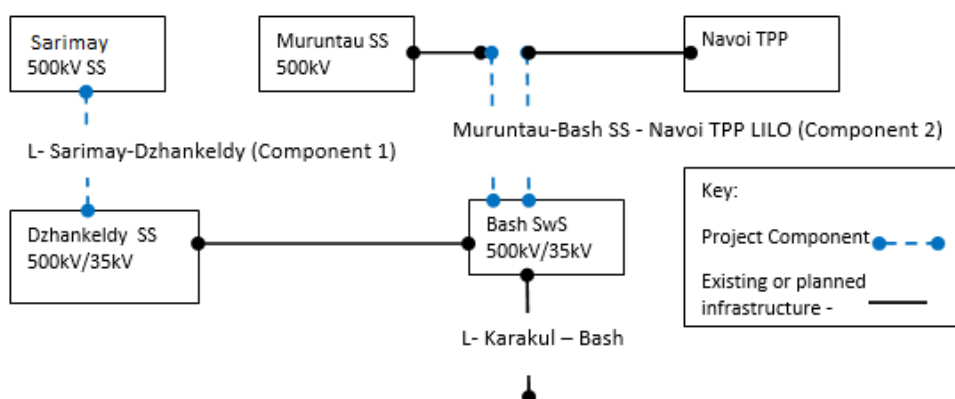
---

<sup>1</sup> O'zbekistonda Ajratilgan mintaqa sanitariya-himoya zonasi (SHZ) deb ataladi va shuningdek servitut sifatida ham yuritilishi mumkin.

Muruntov NS va Navoiydan 500 kV Muruntov/Besopan EUHT Loyiha bilan bog'liq inshootlar hisoblanadi va ular uchun YeTTB EIS 2019 ga muvofiq uchinchi tomon sub'ektlari tomonidan EITB o'tkazilgan. Ushbu loyihalar bo'yicha batfsil ma'lumotlar YeTTB veb-saytida berilgan<sup>2</sup>

Tavsiya etilgan yer maydonlari hududning elektr uzatish tarmog'iga qanday ulanishini ko'rsatadigan soddalashtirilgan diagramma 9-rasmda keltirilgan.

9-rasm: Kengroq 500 kV elektr uzatish tarmog'ida taklif etilayotgan loyihaning soddalashtirilgan diagrammasi



1 va 2-yer maydonlari uchun mobilizatsiya va qurilish bosqichi mos ravishda 12 oydan 18 oygacha va 9 oydan 12 oygacha davom etishi kutilmoqda, so'ngra 3 oylik sinov va ishga tushirish ishlari amalga oshiriladi. Nimstansiyalardagi ishlar qisqaroq muddatda amalga oshiriladi va elektr uzatish havo tarmog'ini ishga tushirish-sozlash ishlari boshlanishidan oldin tugatiadi.

Ushbu nimstansiya ishlari qurilish boshlanganidan tortib ishga tushirilishigacha 14 oydan ortiq bo'lmagan muddatda yakunlanishi kutilmoqda.

## 2.6 Loyihani ishlab chiqish

Loyiha davrining to'rtta asosiy bosqichi mavjud: qurilish-oldi, qurilish, ekspluatatsiya va foydalanishdan chiqarish. Qurilishdan oldingi ishlar loyihastirishni yakunlash, ishga olish va jihozlarni sotib olish va maydonni tayyorlashni o'z ichiga oladi. Elektr uzatish havo tarmog'i qurilishi odatda bir yoki bir nechta jamoalar (oz sonli ishchilardan iborat bo'lgan) tomonidan elektr uzatish havo tarmog'ining butun yo'nalishi yoki yo'nalishining uchastkalari bo'ylab ketma-ket amalga oshiriladi. Qurilishning asosiy ishlari - maydonni tozalash (toshlar, muhandislik tarmoqlar, o'simliklar), har bir tayanch joylashgan joyga transport vositalarining

2

<https://www.ebrd.com/sites/Satellite?c=Content&cid=1395283946426&d=Touch&pagename=EBRD%2FContent%2FContentLayout>

---

kirish yo'lini qurish, qurilish ishlari (tayanchning poydevori ishlari), armatura yetkazib berish, tayanchni qurish, simni tortish va ishga tushirishdan iborat.

Simlarni tortish odatda simni "sim g'altagi"dan yo'naltiruvchi / pilot (pilot) sim yig'ilgan joyda boshqa "pilot liniyaning g'altagi" ga tortish nuqtasining boshida tortib olish uchun ishlatiladigan rastyajka sim/pilot simi yordamida amalga oshiriladi. Tortish bo'limlari o'rtacha hisobda to'rtta tayanchdan iborat bo'ladi va bu usuldan foydalanish liniya ostidagi yashash muhitini bezovta qilishni oldini oladi.

Har bir yer maydoni uchun elektr uzatish havo tarmog'ining yo'nalishining markazida va asosiy yetkazib berish temir yo'l stansiyasiga yaqin joyda joylashtirish uchun maydon tashkil etiladi. 1-yer maydoni uchun yo'nalish bo'ylab strategik joylarda kichikroq va vaqtinchalik uskunalarni saqlash joylari ham tashkil etilishi mumkin.

Ayni paytda qurilish jarayoni uchun suv manbasi noma'lum. Materiallar va asbob-uskunalar, ehtimol, eng yaqin temir yo'l stansiyasiga (Sarimoy/Navoiy) yetkaziladi, so'ngra mavjud yo'llardan foydalanish mumkin bo'lgan yuk mashinalari yordamida maydonga yetkaziladi.

"O'ZBEKISTON MET" AJ elektr uzatish havo tarmog'ini boshqaradi va korporativ ekspluatatsiya va texnik xizmat ko'rsatish (ETXK) tartib-taomillariga muvofiq profilaktik va favqulodda ta'mirlash ishlarini amalga oshiradi. Nimstansiyalar masofadan boshqariladi yoki u yerda bir yoki ikkita doimiy ishchi ishlaydi (smenali tizimda). Nimstansiyaga texnik xizmat ko'rsatish ishlari vaqti-vaqti bilan va ekspluatasion maydon chegarasida amalga oshiriladi.

#### **Sarimoy NSni kengaytirish ishlar tarkibiga quyidagilar kiradi:**

- Sarimoy NSni kengaytirish ishlari maydonini tayyorlash va tekislash ishlari (O'MET ko'rsatmalari bo'yicha, bu ishlar nimstansiya yonidagi S-J EUHT qurilish ishlaridan alohida shartnoma asosida amalga oshiriladi).
- Qurilish ishlari – yangi poydevorlar uchun zarur bo'lishi mumkin bo'lgan qoziq qoqish ishlari, zarur hollarda maydonni yangilangan drenajlash ishlari, poydevor ishlari va (zarur bo'lsa) himoya to'siqlarini qurishni o'z ichiga oladi.
- Uskuna o'rnatish – uskunalar maydonga yetkazish (shu jumladan transformatorlar kabi nostandart yuklar). Uskunani poydevorlarga joylashtirish uchun kichik kranlar talab qilinishi mumkin.
- Ishga tushirish – elektr uskunalar va SCADA o'lchov-nazorat tizimlari nimstansiya opertorlari xonasida maxsus pudratchilar tomonidan o'rnatiladi va keyin ular to'g'ri ishlashini ta'minlash uchun ishga tushiriladi. Boshqaruv tizimlarini sinash ishga tushirish davomida amalga oshiriladi.

Mavjud nimstansiya hududi mayda shag'al bilan tekislangan, kengaytirilgan NS maydoni ham shunday bo'lishi kutilmoqda. O'MET mashina va qurilish materiallari uchun saqlash maydoni/qurilish lagerini tashkil etishni rejalashtirmoqda, jumladan, ko'chma yashash konteyneri, vaqtinchalik oshxona va boshqa qo'shimcha ishlar. Pudratchilar uskunani yetkazib berish, o'rnatish va elektr ishlari bilan shug'ullanadi.

---

Maydonga xom ashyo (agregatlar) yetkazib berishga katta talab bo'lmashligi kutilmoqda. Poydevorlar uchun sement yaqin atrofdagi sement zavodidan olinishi mumkin. Mavjud kirish yo'lini (asosiy yo'ldan nimstansiya darvozasigacha) kengaytirish yoki yangilash ishlarni talab qilinmaydi. Safarbarlik jarayonida turli transport vositalari ishlatiladi, masalan: kichik yuk mashinalari va furgonlar kichik buyumlarni yetkazish uchun, og'ir yuk mashinalari va past platformali treylerlar esa ekskavatorlar, qurilish taxtalari, yashash va sanitar bloklari konteynerlari va transformatorlar kabi nostandart yuklarni yetkazish uchun ishlatiladi.

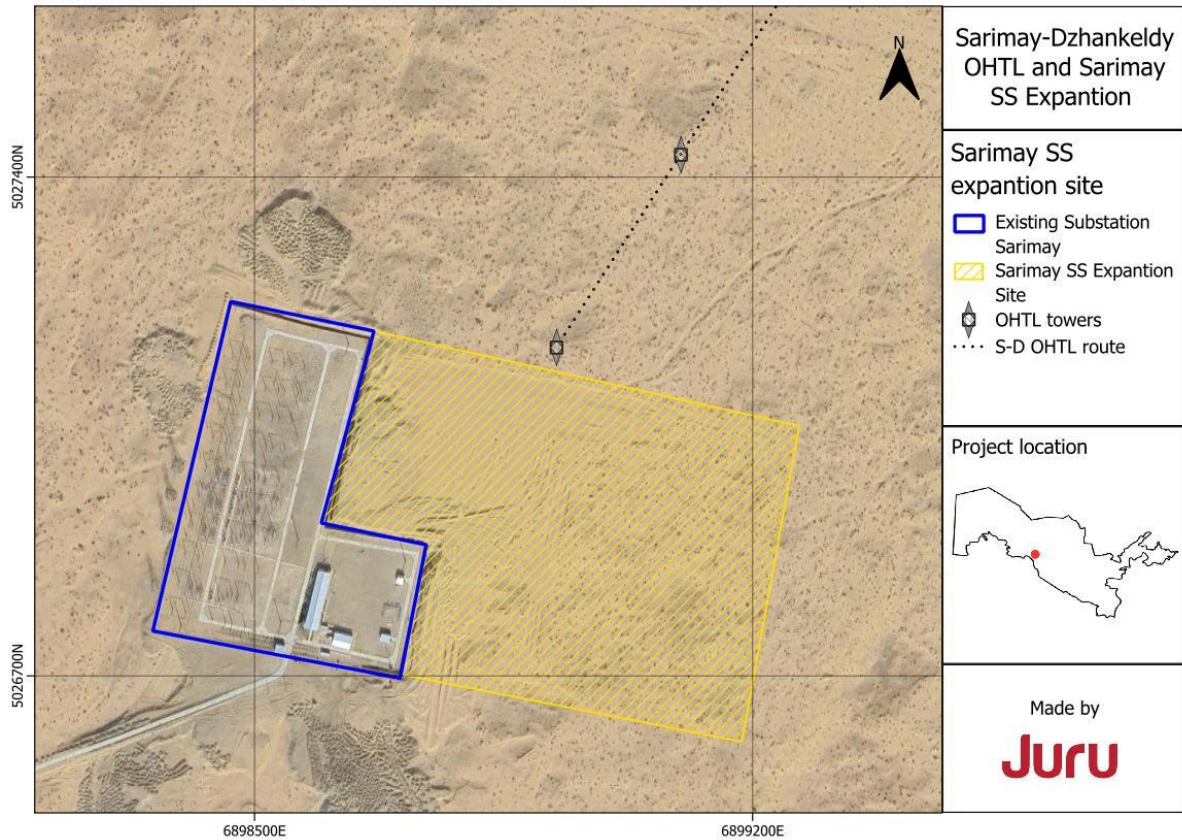
Uskuna o'rnatilgach, ishga tushirish sinovlari o'tkazilib, uskunaning alohida qismlari va tizimning talabga muvofiq ishlashi tekshiriladi. Sinov muvaffaqiyatli o'tgach, nimstansiya S-O EUHTga ulanadi.

Nimstansiyaning ishlashi davrida ishchilar soni 10 kishi bo'lib, yil davomida doimiy ravishda 365 kun xodimlar bilan to'liq ta'minlanishi rejalashtirilgan. Kengaytirish ishlari davrida qo'shimcha 35 kishi ishlashi kutilmoqda.

Rejalashtirilgan S-J EUHT nimstansiyaning kengaytirish bilan bog'liq ob'ekt sifatida qaralishi mumkin. Ushbu komponent ESP 2019 talablari bo'yicha alohida Ekologik va Ijtimoiy Ta'sir Baholashidan o'tkazilgan. Ushbu jarayonda aniqlangan kamchiliklar Loyihaning EIHR hujjatida ko'rsatilgan.

Sarimoy NS kengaytirish maydonining chizmasi 10-rasmda tasvirlangan.

8-rasm: Mavjud Sarimoy NS va kengaytirish maydoni



Infratuzilmaning kutilayotgan xizmat qilish muddati (kamida) 30 yildan 40 yilgacha davom etadi. Xizmat qilish muddati tugaganidan so'ng, elektr uzatish havo tarmog'ini almashtirish, uni ta'mirlash yoki barcha infratuzilmani maydiondan olib tashlash variantlari ko'rib chiqiladi.

Vazirlar Mahkamasining 2020 yil 541-sonli "Atrof-muhitga ta'sirni baholash mexanizmini yanada takomillashtirish to'g'risida"gi qarori bilan tasdiqlangan "Davlat ekologik ekspertizasi to'g'risida"gi qaroriga asosan, O'zbekiston Respublikasi Ekologiya va atrof-muhitni muhofaza qilish davlat qo'mitasining "Davlat ekologik ekspertizasi markazi" davlat unitar korxonasi tomonidan tasdiqlash uchun davlat Atrof-muhitga ta'sirni davlat baholashi (ETB) taqdim etilishi shart. "O'ZBEKISTON MET" AJ davlat ETBni keyinroq bajarish uchun maslahatchi yollaydi.

---

## 3 Baholash yondashuvi

### 3.1 Baholash asosi

Ushbu Loyiha milliy me'yoriy-huquqiy bazaga, YeTTBning 2019-yil uchun Ekologik va ijtimoiy siyosat talablariga, hamda qo'llab-quvvatlovchi ishlash talablariga (IT) asosan baholandi.

### 3.2 Dastlabki sharoitlarni baholash

EITBni qo'llab-quvvatlash uchun o'tkazilgan dastlabki sharoitlarni baholash bo'yicha tadqiqotlar quyidagilarni o'z ichiga oladi:

- Biologik xilma-xillikni o'rganish (flora, sutemizuvchilar, sudraluvchilar – 1 va 2-yer maydoni)
- Issiq mavsumda silliq gekkonchani o'rganish (1-yer maydoni)
- Kuz, bahor va yoz mavsumlarida avifaunani kuzatish nuqtalaridan o'rganish (1 va 2-yer maydoni)
- Yo'lg'a tuvaloqning uyalanishini o'rganish (mart oyining o'rtalaridan may oyining o'rtalariga qadar) (1 va 2-yer maydoni)
- Havo sifatini, tuproqni o'rganish va shovqinni va o'lchash (1 va 2-yer maydoni)
- Ijtimoiy-iqtisodiy tadqiqot (1 va 2-yer maydoni).
- Tekshiruv maqsadida Sarimoy NS kengaytirish maydoni joyida ko'zdan kechirildi (2025-yil mart oyida)

### 3.3 Baholash metodologiyasi

Ushbu EITB va uni qo'llab-quvvatlovchi hujjatlar 2-sxemada ko'rsatilgan bosqichlardan so'ng, moliyalashtirish jarayonini qo'llab-quvvatlash maqsadida YeTTB uchun tayyorlanadi. EITBda Loyihaning atrof-muhitga va hududdagi (TH) aholiga ko'rsatishi mumkin bo'lgan potensial ekologik va ijtimoiy bevosita<sup>3</sup> va bilvosita<sup>4</sup> THta'siri aniqlandi va baholandi. Ta'sirlarni baholashda boshlang'ich tadqiqotlar va ma'lumotlarni yig'ish jarayonida belgilangan bashorat qilingan ta'sirlarning **kattaligi** va reseptorlarning **sezgirliigi** (fizik, inson yoki biologik) hisobga olingan. Ta'sirning kattaligi quyidagilarni hisobga oladi:

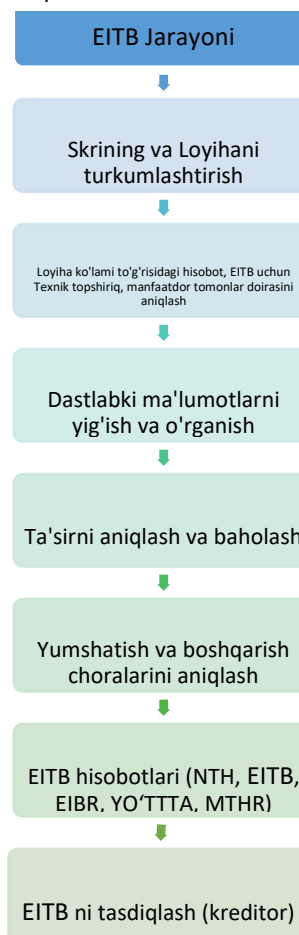
- ta'sir turi va tabiati (ijobiy / salbiy)
- qamrovi (masalan, mahalliy, mintaqaviy, global)
- davomiyligi (doimiy / vaqtinchalik)
- vaqt davri (tezkor/kechiktirilgan)
- qaytuvchanlik (qaytariladigan / qaytarilmaydigan)
- sodir bo'lishi ehtimoli (yo'q, kichik, o'rtacha, yuqori)

Reseptorlarning sezgirliigi reseptorlarning o'zgarishlarni o'zlashtirishi yoki ta'sir bartaraf etilgandan so'ng o'zgarishlardan tiklanish qobiliyati kabi ko'rsatkichlarni ko'rib chiqadi.

**Kattalik (yuqori, o'rta, past) va sezgirlik (yuqori, o'rta, past) quyidagi toifalardan birida** ta'sir kattaligini belgilash uchun birlashtirildi:

- **Muhim:** bu ta'sirlar qaror qabul qilish jarayonidagi asosiy omillarni tashkil etadi. Ular odatda, lekin istisnosiz emas, yumshatish choralari amaliy bo'lmagan yoki samarasiz bo'ladigan ta'sirlar bilan bog'liqdir.
- **Asosiy:** ushbu oqibatlar, ehtimol, muhim ahamiyatga ega bo'lishi mumkin, ammo ta'sirni kamaytirish, natijada yuzaga keladigan salbiy oqibatlarining o'rtacha yoki ahamiyatsiz bo'lishi uchun samarali ishlatilishi mumkin bo'lgan hollarda.

1-sxema: EITBni tayyorlash bosqichlari



3 Bevosita ta'sir hududi: maydonning joylashuv sxemasi, ish maydoni va qurilish va ekspluatatsiya ishlari davomida ta'sirlangan maydon kabi loyihaning fizik ta'sirini hisobga oladi (masalan, yo'l harakati tartibi)

4 Bilvosita ta'sir hududi: loyihaning bevosita nazorati ostida bo'lmagan faoliyat bilan birgalikda loyiha bilan bog'liq o'zgarishlarni boshdan kechirishi mumkin bo'lgan hududni o'z ichiga oladi (masalan, ichki migratsiya, natijada yuz bergan rivojlanish, tashrif buyuruvchilar oqimi, ish bilan ta'minlash imkoniyati).

- **Katta:** Bu ta'sirlar muhim ahamiyatga ega bo'lishi mumkin, ammo buning uchun yumshatish choralari samarali qo'llanilishi kerak bo'ladi, natijada yuzaga keladigan salbiy ta'sirlar o'rta yoki kam ahamiyatga ega bo'lishi mumkin.
- **Kichik:** Bu ta'sirlar paydo bo'lishi mumkin, lekin qaror qabul qilish jarayonida ahamiyatli bo'lishi dargumon.
- **Neytral:** Hech qanday ta'sir yo'q, muhim emas, shovqin qaror qabul qilish jarayonida hal qiluvchi omil sifatida ko'rib chiqilishi shart emas.

Yumshatish va boshqarish choralari ta'sir kattaligini maqbul darajalarga (qoldiq kattaligi) kamaytirish uchun oldini olish, kamaytirish / minimallashtirish, yumshatish va kompensatsiya qilish / o'zaro hisobga olinishdan iborat bo'lgan yumshatish ierarxiyasiga muvofiq aniqlangan. EITBda aniqlangan ta'sirni yumshatish va boshqarish choralari rivojlanish siklining turli bosqichlarida yumshatish chora-tadbirlarini amalga oshirish asoslarini tavsiflovchi EIBRga (IV-jild) kiritilgan.

Barcha pudratchilar EIBR talablarini amalga oshirish uchun mavjud tartib-qoidalarga ega ekanligini namoyish etishlari talab qilinadi. "O'ZBEKISTON MET" AJ va Kreditorlar yoki ularning vakillari xavf xarakteriga mutanosib ravishda asosiy EIBR talablariga muvofiq ishlarning muntazam auditini o'tkazadilar.

### 3.4 Manfaatdor tomonlar bilan hamkorlik qilish

Mahalliy aholi va boshqa manfaatdor guruhlar (birgalikda manfaatdor tomonlar deb ataladi) bilan maslahatlashuvlar EITB jarayonining muhim qismini tashkil etdi. Manfaatdor tomonlar bilan hamkorlik qilishga tizimli yondashuv qo'llanildi, va bunda manfaatdor tomonlar, xususan, bevosita ta'sir ostida qolgan aholi bilan konstruktiv munosabatlar o'rnatishga harakat qilindi.

Loyiha turli manfaatdor tomonlar bilan ommaviy uchrashuvlar va yakkama-yakka uchrashuvlar o'tkazdi, jumladan:

- davlat organlari (milliy, viloyat, shahar va mahalliy boshqarmalar/hokimliklar)
- viloyat sanoat korxonalari, aholi yetakchilari
- loyihadan ta'sirlangan aholi (LTA) (Nukus, Sarimoy, Jonkeldi, Qalaata),
- kengroq ta'sir hududlarigagi aholi (Agitma, Ko'klam, Cho'lobod, Ko'kcha)
- yerdan foydalanuvchilar (chorvadorlar)

Shuningdek, EITB bo'yicha o'zaro hamkorlik tadbirlari davomida, loyiha haqida axborot varaqalari va notexnik xulosaning loyihalari ham tarqatildi. Ommaviy uchrashuvlar, shu jumladan, har bir LTAda va ijtimoiy zaif guruhlar (ayollar, yoshlar va bolalar, qariyalar yoki nogironlar, savodsiz yoki yarim savodsiz shaxslar) bilan alohida uchrashuvlar o'tkazildi; va tegishli nodavlat tashkilotlarga xatlar yuborildi. Bundan tashqari, bir qator hokimiyat va davlat organlariga pochta orqali murojaat qilindi. Bu jarayon davomida hech qanday tashvish bildirilmadi. Asosiy fikr-mulohazalar biologik xilma-xillik (avifaunani baholash va yumshatish), 1-yer maydoni uchastkalari bo'ylab arxeologik tadqiqotlar o'tkazish zarurati, yaqin atrofdagi boshqa infratuzilmalar (suv quvuri, optik tolali kabel) bo'yicha bildirildi, shu bilan birga tegishli bufer zonalarini saqlash va qurilishning davomiyligi, byudjeti, chorva mollariga potensial ta'siri,

UZB: Sarimoy-Jonkeldi elektr uzatish havo tarmog'i – Sarimoy nimstansiyasini kengaytirish EITB

I-jild: Notexnik hisobot – 5.0-versiya

2025-YIL APREL

---

yaqin atrofdagi aholiga ijobiy ta'sirlar, shu jumladan ish bilan ta'minlash imkoniyatlari bo'yicha axborotni olish uchun so'rovlar bilan murojaatlar qilindi. 1-jadvalda 2021-yil oktyabr oyidan 2022-yil yanvar oyigacha bo'lgan davrda manfaatdor tomonlar bilan o'zaro hamkorlik to'g'risida qisqacha ma'lumot berilgan.

Loyiha kelajakda manfaatdor tomonlar bilan aloqa va munosabatlarni boshqarish uchun batafsil aloqa dasturini o'z ichiga olgan aloqa rejasini (manfaatdor tomonlar bilan hamkorlik qilish rejasi deb ataladi) ishlab chiqdi.

Sarimoy nimstansiyasini kengaytirish loyihasida kompleks tekshiruv jarayoni doirasida 2025-yil 27-martda qo'shimcha manfaatdor tomonlar bilan maslahatlashuvlar o'tkazildi. Ushbu maslahatlashuvlarning qisqacha mazmuni 1-jadvalda taqdim etilgan. Turli manfaatdor tomonlar bilan, turli joylarda yuzma-yuz uchrashuvlar o'tkazildi, jumladan:

- Xorazm viloyati Kadastrlar palatasi
- Sarimoy–Jonkeldy EUHT nimstansiyasi/1-lager
- Nukus va Sarimoy jamoalari
- Sarimoy nimstansiyasini kengaytirish maydoni
- Davom etayotgan S-J EUHT qurilish ishlari
- Mahalliy cho'ponlarning inshootlari
- S-D EUHT ofisi va qurilish ishlari/2-lager
- Kalaota va Jonkeldi qishloqlaridan Qizilqum tumanidagi o'zgartirilmagan hududigacha

1-jadval: Manfaatdor tomonlar bilan o'zaro munosabatlarning qisqacha tavsifi

Tashrif turi	Sana	Manfaatdor tomon	Bildirilgan fikrlar/ qo'rquv	EITB da qanday muammolar hisobga olingan?	Taqdim etilgan / oshkor qilingan ma'lumotlar
Loyiha hududiga ko'rib chiqish uchun tashrif	12-13 oktyabr, 2021 yil	Tupraqqal'a tumani hokimligi	Loyiha haqida umumiy ma'lumot berildi. Hech qanday izoh/qo'rquv bildirilmagan. Qurilish bosqichida hududni oziq-ovqat, chodir va kiyim-kechak bilan ta'minlash bo'yicha takliflar e'lon qilindi	Ma'lumotlar 4.5 qismiga qo'shildi. EITB hisoboti va hisobot erlarni olib tashlash va qayta joylashtirish uchun asos	Loyiha haqida ma'lumot (varaqlar)
		Sarimoy NS			
		Mahalliy cho'ponlar			
		Navoiy kon-metallurgiya kombinatining suv nasos stansiyasi			
		Sarimoy va Nukus posyolkalari			
EITB ga tayyorgarlik bosqichida tashrif	12-19 noyabr, 2021 yil	Ta'siri ostida bo'lgan cho'ponlar (uchta cho'pon)	Xorazm viloyati va Qoraqalpog'iston Respublikasi ma'muriyatlari o'z viloyatlarining chegaralarini qayta ko'rib chiqmoqdalar. Loyiha qishloq rahbarlariga kelgusi so'rov haqida ma'lumot berdi.	EITB ning asosiy qismiga qo'shilgan ma'lumotlar	Loyiha haqida ma'lumot (varaqlar)
		Qoraqalpog'iston Respublikasi mahalla va oila vazirligining mahalla va oilasini qo'llab-quvvatlash bo'limi.			
		Jangelda, Kalamata, Sarimoy va Nukus shaharlarining rahbarlari			
Tadqiqotlar	15-17 noyabr, 2021 yil	Jangeldi, Kalamata, Sarimoy va Nukus posyolkalari	Mahalliy aholi o'rtasida so'rovlar o'tkazildi	Tadqiqot natijalari EITB ning asosiy qismi uchun ishlatilgan	Loyiha haqida ma'lumot (varaqlar)
So'rovlar bilan yuborilgan rasmiy xatlar	25-26 noyabr, 2021 yil	O'zbekiston Respublikasi Ekologiya va atrof-muhitni muhofaza qilish Davlat qo'mitasi	Manfaatdor tomonlar o'zlarining tegishli bilimlari bilan bog'liq bo'lgan Yuqori kuchlanishli elektr uzatish liniyasi kodlarini qurishda bajarilishi kerak bo'lgan texnik shartlarni taqdim etdilar.	Loyihaning dizayni va koridorni tanlash taqdim etilgan ma'lumotlarni hisobga olgan holda tayyorlandi. Ma'lumot	Loyiha haqida ma'lumot va savollar maktubga kiritilgan
		Buxoro va Xorazm viloyatlari hokimliklari			
		O'zbekiston Respublikasi bandlik va mehnat munosabatlari vazirligi			
		Sog'liqni saqlash vazirligi (yoki shahar hokimiga)			

UZB: Sarimoy-Jonkeldi elektr uzatish havo tarmog'i – Sarimoy nimstansiyasini kengaytirish EITB

I-jild: Notexnik hisobot – 5.0-versiya

2025-YIL APREL

		<p>Fanlar akademiyasi huzuridagi Arxeologiya instituti</p> <p>Milliy arxeologiya markazi</p> <p>O'zbekiston Respublikasi sport va turizm vazirligi huzuridagi madaniy meros agentligi</p> <p>"O'ztransgaz"AJ</p> <p>"O'ztelecom" AJ</p> <p>Navoiy kon-metallurgiya kombinati</p> <p>O'zbekiston temir yo'llari " AJ</p>		shuningdek, EITB ning tegishli bo'limlariga kiritilgan	
Telefon qo'ng'iroqlari	6 va 10 dekabr, 2021 yil	<p>Navoiy kon-metallurgiya kombinati</p> <p>"O'zbekiston temir yo'llari " AJ</p> <p>Qoraqalpog'iston Respublikasi Vazirlar Kengashi Mutaxassisi</p>	2021 yil noyabr oyida yuborilgan xatlarga qo'shimcha ma'lumot olish uchun so'rov	Hech qanday qo'shimchalar talab qilinmaydi.	Loyiha haqida ma'lumot telefon orqali suhbat orqali taqdim etildi
Jamoat eshituvi	10-12 yanvar, 2022 yil	<p>Peshku, G'ijduvon va Tuproqqal'a tumanlari hokimiyatlari</p> <p>Djankeldi, Kalaata va Nukus posyolkalari aholisi erkak va ayol aholi vakillari bilan alohida uchrashuvlar o'tkazmoqda</p> <p>Cho'ponlar (beshta cho'pon)</p> <p>Mahalla qo'mitasi xotin-qizlar masalalari bo'limi</p> <p>Sarimoy qishlog'ining erkak aholisi</p> <p>Sarimoy qishlog'i (ayollar bilan suhbatlashish)</p>	Jamoa a'zolari va mansabdor shaxslar loyihani amalga oshirish muddati, oqibatlarini, ishga joylashish imkoniyatlari va loyiha guruhi javob bergan chorvachilikka ta'siri bilan bog'liq masalalarni ko'tarishdi	Berilgan savollarning natijalariga ko'ra, hech qanday qo'shimchalar talab qilinmadi	EITB ning texnik bo'lmagan xulosasi, loyiha taqdimoti va broshyuralar
Ekologik va ijtimoiy complex tekshiruv (ESDD) doirasidagi uchrashuvlar	27 mart, 2025 yil	Xorazm viloyati Kadastrlar palatasi	Boshlang'ich axborot taqdim etildi va hech qanday tashvishlar bildirilmagan. Kadastrlar palatasidan rasmiy ma'lumotlarni olish uchun rasmiy xat talab etiladi.	Bu holat ijtimoiy maslahatchi tomonidan qayd etildi hamda IJSRQdan yer uchastkalarining yangilangan joylashuvlarini KMZ formatida	Loyiha to'g'risidagi axborot va loyiha hududining kengaytirilgan yangi xaritasi.

UZB: Sarimoy-Jonkeldi elektr uzatish havo tarmog'i – Sarimoy nimstansiyasini kengaytirish EITB

I-jild: Notexnik hisobot – 5.0-versiya

2025-YIL APREL

				taqdim etishni so'rab, 4-aprel kuni Kadastr palatasiga rasmiy xat tayyorlanib yuborildi.	
		Sarimoy–Jonkeldi EUHT nimstansiyasi / 1-lager	Hech qanday tashvishlar bildirilmagan		Yuzma-yuz uchrashuvlar
		Nukus va Sarimoy jamoalari	Jamoa yetakchisi va ayollar masalalari bo'yicha vakil tomonidan yaqin hududlardagi erkak va ayol ishchilarni ishga qabul qilish jarayonida amaldagi davlat statistik talablari bilan uyg'un holda muntazam muloqotni yo'lga qo'yish qat'iy tavsiya etildi.	Loyihaning Sog'liqni muhofaza qilish va xavfsizlik bo'yicha mutaxassisi qurilish jarayonida va undan keyin yuzaga keladigan har qanday xabarlarni tezda ko'rib chiqishni ta'minlash uchun Ayollar masalalari bo'yicha vakil bilan harakatlarni muvofiqlashtirdi.	
		Sarimoy nimstansiyasini kengaytirish	Hech qanday tashvishlar bildirilmagan	Javob berish talab qilinmaydi	Yuzma-yuz uchrashuvlar

UZB: Sarimoy-Jonkeldi elektr uzatish havo tarmog'i – Sarimoy nimstansiyasini kengaytirish EITB

I-jild: Notexnik hisobot – 5.0-versiya

2025-YIL APREL

		Davom etayotgan S-J EUHT qurilish ishlari	Hech qanday tashvishlar bildirilmagan	Javob berish talab qilinmaydi	Yuzma-yuz uchrashuvlar
		Mahalliy cho'ponlarning inshootlari	Cho'pon hech qanday tashvish bildirmadi. Biroq, u loyiha haqida xabardor qilinmagan.	Loyihaning Sog'liqni muhofaza qilish va xavfsizlik mutaxassisi mahalliy cho'pon bilan hamkorlik qildi va uni loyiha haqida xabardor qildi.	Yuzma-yuz uchrashuvlar
		S-J EUHT ofisi va qurilish ishlari / 2- lager	Hech qanday xavotir aniqlanmadi.	Javob berish talab qilinmaydi	Yuzma-yuz uchrashuvlar
		Kalaota va Jonkeldi qishloqlaridan Qizilqum tumanidagi o'zgartirilmagan hududigacha	Hech qanday xavotir aniqlanmadi	Javob berish talab qilinmaydi	Yuzma-yuz uchrashuvlar

### 3.5 Shikoyat qilish mexanizmi

Aholida paydo bo'lishi mumkin bo'lgan har qanday tashvish yoki savollar, barcha tashvishlarni qanday qilib qabul qilish, tekshirish va javob berishini belgilaydigan "Aholi shikoyatlarini ko'rib chiqish mexanizmi" (SHKCHM) orqali Loyihaga berilishi mumkin. Birinchi navbatda ularni ushbu hujjatning kirish qismida ko'rsatilgan kontaktlarga berish mumkin. SHKCHM ning haqida batafsil ma'lumot 2-sxemada keltirilgan.

Shikoyatlarni quyidagi usullar bilan ko'tarish mumkin:

- Yig'ilishlar paytida yoki loyiha saytiga tashrif buyurishda loyiha xodimlariga bevosita murojaat qilish,
- Telefon qo'ng'iroqlari orqali
- Yozma shaklda (matnli xabarlar, elektron pochta orqali, mobil ilovalar, xatlar, yozma so'rovlar va h. k).

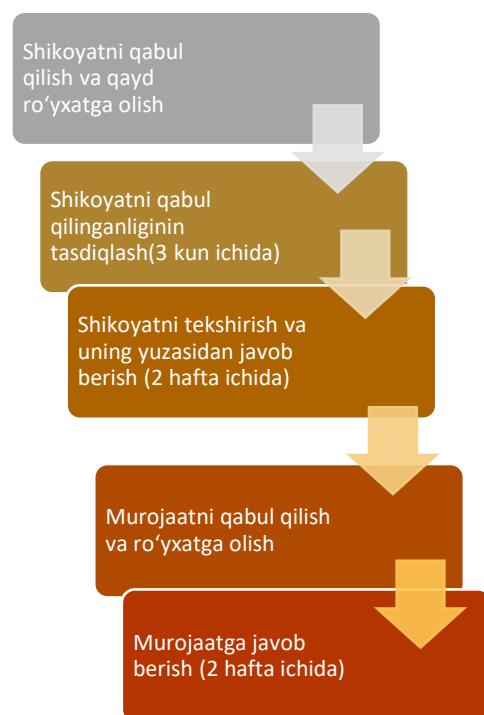
Ushbu usullarning har biri uchun aloqa ma'lumotlari ushbu hujjatning kirish qismiga kiritilgan.

EITB bosqichida shikoyatlarni qabul qilish uchun javobgar bo'lgan Juru Energy vakillari uchun aloqa ma'lumotlari quyidagi jadvalda keltirilgan:

Kompaniya	Aloqa Ma'lumotlari
<p><b>“O'zbekiston MET” AJ</b>                      “O'zbekiston MET” AJ Shikoyatlar liniyasi</p>	<p>Telefon +998 7) 236-68-65</p> <p>Elektron pochta: <a href="mailto:info@uzbekistonmet.uz">info@uzbekistonmet.uz</a></p> <p>Adres: Toshkent sh.,                      100084, Yunusobod tumani,                      Osiyo ko'chasi, 42-uy.</p> <p><b>Web sayt:</b> <a href="http://uzbekistonmet.uz">uzbekistonmet.uz</a></p>
<p><b>“O'zbekiston MET” AJ</b>                      Badalov Shuxrat – “O'zbekiston MET” AJ aloqa uchun ma'sul shaxs</p>	<p>Elektron pochta: <a href="mailto:sarimay.jankeldi@gmail.com">sarimay.jankeldi@gmail.com</a></p> <p><a href="mailto:piu.sarimay.djankeldy@gmail.com">piu.sarimay.djankeldy@gmail.com</a></p> <p>Telefon +998 71 236-68-08</p>

Shikoyat mexanizmi ma'lumotlarning maxfiyligini, shu jumladan barcha murojaat etuvchilarning shaxsiy ma'lumotlarini saqlaydi. Shikoyatni qabul qilish/ro'yxatdan o'tkazish bosqichida shikoyatchiga shikoyatni anonim tarzda topshirishlari mumkinligi haqida xabar beriladi.

2-sxema: Aholining shikoyatlarini ko'rib chiqish mexanizmidagi qadamlar (SHKCHM)



---

Shikoyatchi shikoyatga taklif qilingan echim/javobdan qoniqmagan hollarda, ular shikoyatni hal qilish uchun boshqa qonuniy choralarni ko'rish huquqiga ega.

## 4 Ekologik va ijtimoiy baholashning qisqacha mazmuni

Potensial ta'sirlar va qoldiq xavf kattaligi EITBda va Sarimoy NSni kengaytirish bo'yicha maydonni EI baholash va kompleks tekshiruv natijalarida belgilangan yumshatish bo'yicha taklif qilingan chora-tadbirlar asosida baholandi. EITB va maydonni EI baholash natijalari 2-jadvalda jamlangan:

2-jadval: EITB ning qisqacha mazmuni

Ekologik va ijtimoiy jihatlar	Ta'sirning qisqacha mazmuni (agar boshqacha ko'rsatilmagan bo'lsa, 1 va 2-yer maydonlari)	Yumshatish va monitoring chorasi haqida qisqacha ma'lumot	Qoldiq kattaligi (yumshatishdan keyingi)
<b>Havo sifati</b>	Ta'sir hududida atmosferaga chiqindilarni tashlashning notabiiy manbalari yo'q bo'lganligi sababli, havoning boshlang'ich sifati yaxshi hisoblanadi (elektr uzatish havo tarmog'i, Sarimoy NSni kengaytirish maydoni va ish zonasining ikkala tomonidan 200 m masofada). O'simliklarni olib tashlash (faqat Ajratilgan mintaqada) va qazish ishlarini olib borilishi ehtimoli bor, buning ta'sirida tuproqlar ochilib ketadi va chang chiqindilarning hosil bo'lishining xavfi oshadi. Qurilish transport vositalarining ishlashi va boshqa qurilish ishlari uchadigan chang va gaz chiqindilari hosil bo'lishiga olib kelishi mumkin. Hududdagi sezgir reseptorlar asosan loyiha ishchilari va EUHT yo'nalishida joylashgan yaqin atrofdagi mavjud suv nasos stansiyasi ishchilaridir.	EUHT, nimstansiyani kengaytirish ishlarini va kirish yo'llarini sezgir reseptorlardan kamida 200 m masofada yo'naltirish bo'yicha loyihalashtirish choralari ta'sirlarning jiddiyligini minimallashtirishga yordam beradi. Barqaror tarzda yerni tozalash amaliyoti va reabilitatsiya va tiklash tadbirlari chang hosil bo'lishini minimallashtirish uchun yerning buzilgan hududlarini imkon qadar tezroq reabilitatsiya qilish/qayta tiklashni ta'minlaydi. Transport vositalarini boshqarish uchun IXA chegaralangan kirish yo'llari, tezlik chegaralari, yaxshi ta'mirlangan transport vositalari, generatorlarni reseptorlardan uzoqda joylashtirish gazsimon chiqindilar potensial ta'sirini maqbul darajagacha kamaytiradi. Shuningdek, chang ko'tarishlari, o'simliklarning ifloslanishi, yo'llarda changning qayta ko'tarilishi chang bulutlarining muntazam kundalik vizual monitoringi uchadigan chang va gaz chiqindilarining kattaligini maqbul darajada boshqarishga yordam beradi.	Kichik  (Ishchilar)  Neytral (boshqa reseptorlar)

UZB: Sarimoy-Jonkeldi elektr uzatish havo tarmog'i – Sarimoy nimstansiyasini kengaytirish EITB

I-jild: Notexnik hisobot – 5.0-versiya

2025-YIL APREL

Ekologik va ijtimoiy jihatlar	Ta'sirning qisqacha mazmuni (agar boshqacha ko'rsatilmagan bo'lsa, 1 va 2-yer maydonlari)	Yumshatish va monitoring chorasi haqida qisqacha ma'lumot	Qoldiq kattaligi (yumshatishdan keyingi)
	<p>Ekspluatatsiya jarayonida havo sifatiga ta'sir ko'rsatilishi kutilmaydi. 1 va 2-yer maydonida foydalanishdan chiqarish bosqichidagi havoning sifatiga ko'rsatiladigan ta'sir qurilish bosqichidagi ta'sirga o'xshash bo'ladi.</p>		
<p><b>Shovqin</b></p>	<p>Bevosita ta'sir hududidagi asosiy shovqin muhiti (elektr uzatish havo tarmog'i Sarimoy nimstansiyasini kengaytirish maydoni, va ish zonasining ikkala tomonidan 200 m masofada) past bo'lib, unga tabiiy tovush manbalari kuchli ta'sir qiladi, masalan, shamol yoki transport shovqini. To'g'ridan-to'g'ri Bevosita ta'sir hududida doimiy reseptorlarning yo'qligi shovqin ta'sirining ahamiyatsiz bo'lishini anglatadi. Bevosita ta'sir hududida vaqti-vaqti bilan bo'ladigan chorvadorlar va boshqa reseptorlar, masalan, yo'l foydalanuvchilari, maydonni tayyorlash paytida qurilish bilan bog'liq transport harakati va mobil generatorlarning ishlashidan kelib chiqadigan shovqin darajasining o'zgarishiga moyil bo'lishi mumkin.</p> <p>Har bir tayanch joylashgan joyda va nimstansiyada qisqa muddatli va vaqtinchalik ishlar amalga oshiriladi.</p>	<p>Elektr uzatish havo tarmog'ini va kirish yo'llarini sezgir reseptordan kamida 200 m masofada yo'naltirish bo'yicha loyihalashtirish choralari har qanday ta'sirni minimallashtirishga yordam beradi.</p> <p>EUHT Ajratilgan mintaqasi bo'ylab va Sarimoy nimstansiyasini kengaytirish maydonida bajariladigan ishlar uchun Shovqinni boshqarish bo'yicha IXA qo'llaniladi. Bu faqat kunduzgi vaqtda bajarish va barcha vaqtinchalik ish maydonlarini sezgir reseptorlardan 200 m dan oshiq masofada joylashtirishni (xususan, suv nasos stansiyalari, suv nasoslari, chorvadorlar yashash joylari (ishlatiladigan yoki ishlatilmaydigan)) va transport vositalarini boshqarish ilg'or usullarini (masalan, dvigatellarning katta shovqin solmasligi va boshqalar) o'z ichiga oladi. Birgalikda ko'rilgan bu choralar shovqin ta'sirining ahamiyatsiz bo'lishini ta'minlaydi.</p>	<p>Kichik (qurilish ishlari)</p> <p>Neytral (qurilish vaqtidagi transpot vositalarning harakatlanishi)</p>

UZB: Sarimoy-Jonkeldi elektr uzatish havo tarmog'i – Sarimoy nimstansiyasini kengaytirish EITB

I-jild: Notexnik hisobot – 5.0-versiya

2025-YIL APREL

Ekologik va ijtimoiy jihatlar	Ta'sirning qisqacha mazmuni (agar boshqacha ko'rsatilmagan bo'lsa, 1 va 2-yer maydonlari)	Yumshatish va monitoring chorasi haqida qisqacha ma'lumot	Qoldiq kattaligi (yumshatishdan keyingi)
	Ekspluatatsiya bosqichida shovqin paydo bo'lishi kutilmaydi. Foydalanishdan chiqarish bosqichidagi shovqin ta'siri qurilish bosqichida hosil bo'lganlarga o'xshash bo'ladi.		
<b>Chiqindilar</b>	Qurilish, ekspluatatsiya va foydalanishdan chiqarish jarayonida hosil bo'ladigan chiqindilarning aksariyati xavfli bo'lmagan va past darajadagi xavfli chiqindilar (masalan, moylar, bo'yoqlar, erituvchilar) bo'ladi. Ular tartibga solinadigan poligonga tashlanadi. Mahalliy hududda xavfli bo'lmagan yoki qurilish chiqindilarini yo'q qilish inshootlar yetarlicha. Xavfli chiqindilarni mahalliy sharoitda yo'q qilish imkoniyati kam, chiqindilarni Toshkent yoki Nukus shaharlariga olib borish kerak yoki xavfli chiqindilarni utilizatsiya qilish uchun IXAga muvofiq ishlab chiqilmagan poligonlarga qabul qilinadi. Xavfli chiqindilar bilan bog'liq ishlarni olib borish, tashish va yo'q qilish tegishli darajada bo'lmasligi ularni yerga, havoga, er osti suvlariga nazoratsiz tashlanishiga olib kelishi mumkin, bu esa qabul qiluvchi muhitning buzilishi va ifloslanishiga olib keladi.	Xavfli chiqindilarni keltirib chiqarishi mumkin bo'lgan barcha taqiqlangan materiallar loyiha shartnomalarida taqiqlanadi. Loyihaning har bir bosqichida chiqindilarni ish maydonida chiqindi bilan bog'liq ishlarni amalga oshirish va saqlash rejalarini belgilash hamda milliy qonunlar, standartlar va IXAga muvofiq tegishli poligonga tashish va utilizatsiya qilishni markazlashtirilgan tarzda muvofiqlashtirish uchun maydon chiqindilarini boshqarish rejasi talab qilinadi. Chiqindilarni qayta ishlash yoki ulardan qaytadan foydalanish imkoniyati cheklangan bo'ladi. Qurilish chiqindilari uchun haftalik va oylik chiqindi hosil bo'lish hajmlari (chiqindilarni yo'q qilish varianti bo'yicha belgilangan chiqindilar oqimi bo'yicha ajratilgan bo'lishi shart) hisoboti beriladi.	Ahamiyatsiz (umumiy chiqindilar va xavfliligi past darajadagi chiqindilar)  Kichik (xavfli chiqindilar)
<b>Iqlim o'zgarishiga bardoshliligi</b>	Loyiha asosan infratuzilmaga iqlim bilan bog'liq jismoniy xavf-xatarlarga moyil	Iqlimga chidamli loyihalashtirish tanlovlari va favqulodda vaziyatlarga javob berishni	Kichik

UZB: Sarimoy-Jonkeldi elektr uzatish havo tarmog'i – Sarimoy nimstansiyasini kengaytirish EITB

I-jild: Notexnik hisobot – 5.0-versiya

2025-YIL APREL

Ekologik va ijtimoiy jihatlar	Ta'sirning qisqacha mazmuni (agar boshqacha ko'rsatilmagan bo'lsa, 1 va 2-yer maydonlari)	Yumshatish va monitoring chorasi haqida qisqacha ma'lumot	Qoldiq kattaligi (yumshatishdan keyingi)
	<p>bo'lib, ishchilarning sog'lig'i uchun qurilish bosqichida yaqqol ko'rinadigan elektr uzatish havo tarmog'ining kutilayotgan xizmat muddati (30 dan 40 yilgacha) berilgan. Qisqa, o'rta va uzoq muddatda iqlim xavfini tekshirish natijasida tez-tez sodir bo'ladigan bo'ronlar (changli bo'ronlar), ekstremal yomg'ir hodisalari va yoz oylarida uzoq muddatli ekstremal issiqlik ehtimolining ortib borayotgan tendensiyalari prognoz qilindi, chunki iqlim o'zgarishining asosiy oqibatlarini boshqarilishi lozim. Shamol tezligining oshishi simlarga zarar yetkazishi, issiqlik konveksiyasini oshirishi va ishchilarning sog'lig'iga (chang bo'ronlari) ta'sir qilishi mumkin. Haroratning ko'tarilishi texnik muammolarga olib kelishi va ishchilarning sog'lig'iga ta'sir qilishi mumkin, bu esa issiqlik bilan bog'liq kasalliklarning ko'proq tarqalishiga yoki ish vaqtlarida katta cheklovlarga olib kelishi mumkin. Kuchli yog'ingarchiliklar tuproqning ortiqcha namlanishiga olib kelishi mumkin va bu omil hisobga olinmagan taqdirda, yer ishlari va tayanch poydevori bilan bog'liq muammolar yuzaga kelishi ehtimoli mavjud</p>	<p>rejalashtirish iqlim bilan bog'liq ta'sirlarni, masalan, keskin issiqlikni boshqarish uchun juda muhim hisoblanadi. Loyiha buyicha tavsiyalar 2085-yilgacha bo'lgan iqlim prognozlarini va yuqoriroq loyihalashtirish standartlari (kuchliroq shamollar, yuqoriroq haroratlar) uchun tuzilmalarni / poydevorlarni mustahkamlash zarurati bor-yo'qligini ko'rib chiqadi. Favqulodda vaziyatlarga tayyorgarlik rejalariga chang bo'ronlariga qarshi evakuatsiya / boshpana, harorat jismoniy kuch ishlatish uchun xavfsiz chegaralardan (~ 35 ° C) oshib ketganda ishni to'xtatish chegaralarini, uzoq dam olish vaqtlari, va yetarli miqdorda xavfsiz ichimlik suvini taqdim etish choralari kiritiladi. Pudratchilar doimiy ob-havo monitoringi orqali shamol va yurak bilan bog'liq ekstremal hodisalari haqida erta ogohlantirish tizimini yaratishlari va ishchilarni ushbu sharoitlarda ishlashga oid huquqlari haqida xabardor qilishlari shart.</p>	

Ekologik va ijtimoiy jihatlar	Ta'sirning qisqacha mazmuni (agar boshqacha ko'rsatilmagan bo'lsa, 1 va 2-yer maydonlari)	Yumshatish va monitoring chorasi haqida qisqacha ma'lumot	Qoldiq kattaligi (yumshatishdan keyingi)
<p><b>Suv resurslari va sifati</b></p>	<p>Bevosita ta'sir hududida (EUHT Ajratilgan mintaqasi va nimstansiya maydoni) yer osti suvlari obyektlari yoki mavsumiy suv bosgan hududlar qayd etilmagan. Bilvosita ta'sir hududiga Amudaryo va Ayakagitma ko'li kiradi, ular 1-yer maydoni, Sarimoy NSga yaqin bo'lgan shahar suv ta'minoti obyektlarini va 2-yer maydoni yaqinidagi Agitma qishlog'ining sug'orish obyektlarini ta'minlaydi. Yer osti suv quduqlari yaqin atrofdagi mahalliy qishloqlarni ta'minlaydi. Qurilish ishlari uchun nisbatan past hajmdagi suv talab qilinadi va ekspluatatsiya davomida suv talab qilinmaydi. Suv asosan tegishli lisenziyaga ega bo'lgan, maydon tashqarisida joylashgan obyektlarda sement ishlab chiqarish vaqtida ishlatiladi. Qurilish ishlari uchun yer osti suvlari yoki boshqa suv manbalaridan foydalanilmaydi. Har bir ish maydoni har kuni ichimlik suvi bilan ta'minlanadi. Amudaryo va Ayakagitma ko'lga yoki mahalliy aholi foydalanayotgan mavjud suv manbalariga sezilarli bilvosita ta'sir ko'rsatilishi kutilmayapti.</p> <p>Hududdagi yer osti suvlari darajasi ancha yuqori bo'lishi mumkin, shuning uchun yer osti suv manbalari to'g'ri boshqarilmasa,</p>	<p>Loyihalash bosqichida qurilish jarayonida suvga bo'lgan ehtiyojni minimallashtirish uchun chora ko'riladi.</p> <p>Maydonda suvdan foydalanishni minimallashtirish usullari o'rganiladi. Qurilish ishlari natijasida yer osti suvlarining ifloslanishini oldini olish bo'yicha chora-tadbirlar IXA bilan muvofiqlashtiriladi va kimyoviy moddalar, yoqilg'i va moylarni to'g'ri saqlash, yoqilg'ini maydondan tashqarida quyish, ish joylaridan oqava suvlarini minimallashtirish, ish maydonlarida qurilish aralashmasini yuvish va ifloslangan suv yoki potensial ifloslangan suvni oldindan tozalamasdan yerga to'g'ridan-to'g'ri oqizmaslik kabi choralarni o'z ichiga oladi. Qurilishda suvdan foydalanish butun qurilish bosqichida nazorat qilinadi.</p>	<p>Kichik</p>

UZB: Sarimoy-Jonkeldi elektr uzatish havo tarmog'i – Sarimoy nimstansiyasini kengaytirish EITB

I-jild: Notexnik hisobot – 5.0-versiya

2025-YIL APREL

Ekologik va ijtimoiy jihatlar	Ta'sirning qisqacha mazmuni (agar boshqacha ko'rsatilmagan bo'lsa, 1 va 2-yer maydonlari)	Yumshatish va monitoring chorasi haqida qisqacha ma'lumot	Qoldiq kattaligi (yumshatishdan keyingi)
	<p>ifloslantiruvchi moddalar bilan ifloslanishi mumkin.</p> <p>Ekspluatatsiya bilan bog'liq ishlar hajmi kam va qisqa muddatli texnik xizmat ko'rsatish ishlari talab qilinganligi asosida belgilandi.</p>		
<p><b>Tuproq</b></p>	<p>Elektr uzatish havo tarmog'i yo'nalishi va Sarimoy NS<sup>5</sup> bo'ylab tuproqlar asosan qo'zg'almas va yarim qo'zg'almas qumlardan iborat bo'lib, qo'zg'alganida eroziyaga yuqori sezuvchanlik xususiyatiga ega. Qo'zg'almas va yarim qo'zg'almas qumlarning o'simlik qoplami ularning tuzilishini saqlab qolishda asosiy omil hisoblanadi. Bu qumlar qo'zg'atilsa yoki zichlansa, o'simlik qoplami yo'qolishiga va "qum siljishi" deb nomlanuvchi hodisaga olib kelishi mumkin. Tuproq sharoiti (organik moddalar va azot miqdori past) tufayli o'simlik qoplami tabiiy qayta tiklanishi ehtimoli mavjud</p>	<p>EUHT uchun qurilish spesifikasiyasi tayanchlar va simlarni tortish nuqtalari o'rtasidagi yashash muhitiga ta'sir ko'rsatilishiga qarshi izolyatorlar g'irlandasi texnikasini qo'llashni talab qiladi. Barcha joylarda maydonni tozalash va tuproqni boshqarish rejasini olib tashlashni minimallashtirish, siqilish ta'sirini kamaytirish uchun avtomobil harakatini cheklash va siqilish ta'siriga uchragan har qanday hudud uchun ta'sirlangan hududni ishlar tugagandan so'ng iloji boricha tezroq asl holatiga qaytarish uchun siqilgan maydonni reabilitatsiya qilish talablarini belgilaydi. Bu tuproqning yuqori qatlamini aeratsiya qilish, tuproqning yuqori qatlamini boyitish yoki tanlangan turlar va butalarni qayta tiklashni talab qilishi mumkin. Yuqori qatlamni saqlash va qayta ishlatish bo'yicha ilg'or amaliyot</p>	<p>O'rtacha (tuproq eroziyasi)</p> <p>Kichik (tuproqning ifloslanishi va ishchilarning sog'lig'i)</p>

<sup>5</sup> Bu faqat maydonni tozalash va tekislash ishlari yakunlangandan so'ng tuproqning buzilishi holatlariga taalluqlidir, bunda tozalash va tekislash ishlari **ADB tomonidan moliyalashtirilgan** alohida shartnoma asosida amalga oshiriladi. **[O'MET tasdiqlashi lozim]**

Ekologik va ijtimoiy jihatlar	Ta'sirning qisqacha mazmuni (agar boshqacha ko'rsatilmagan bo'lsa, 1 va 2-yer maydonlari)	Yumshatish va monitoring chorasi haqida qisqacha ma'lumot	Qoldiq kattaligi (yumshatishdan keyingi)
	<p>emas, shuning uchun ta'sirning potentsial kattaligi o'rtacha deb hisoblanadi.</p> <p>Tuproqlarning ifloslanishi va ishchilarning sog'lig'ining yomonlashishi xavfi mavjud, xususan, tuproqlarda og'ir metallarning tabiiy ravishda ko'tarilishi tufayli poydevor qazish ishlarida /</p>	<p>usullari amalga oshiriladi. Yuqori qatlamni saqlash va qayta ishlatish bo'yicha tafsiya etilgan amaliyot usullari amalga oshiriladi.</p> <p>IXA (xavfni baholashni o'z ichiga olgan holda) ifloslantiruvchi moddalarning yerga tashlanishini kamaytiradi. Barcha ishchilar yer ishlarini bajarishda tegishli shaxsiy himoya vositalarini kiyishi shart bo'ladi.</p>	
<p><b>Elektr va magnit maydonlar (EMM)</b></p>	<p>EMM darajalariga ta'sirida qolish ta'sir hududidagi sezgir reseptorlar va ularning EMM ta'siriga sezgirligi ehtimoli bor bo'lganlar asosan elektr uzatish havo tarmog'i yaqinida o'z chorvalarini o'tlaydigan chorvadorlar va ekspluatatsiya bosqichida texnik xizmat ko'rsatuvchi ishchilardir. EMM elektr xodimlari va aholining sog'lig'iga qisqa muddatli ta'sir ko'rsatishi mumkin; ammo, EMM darajalari elektr uzatish havo tarmog'idan 30 m masofada joylashganda EMMning ta'siri maqbul darajalarga tushadi. Bundan tashqari, yerdan foydalanuvchilar uzoq vaqt davomida elektr uzatish havo tarmog'ining tagida bo'lmaydilar. Natijada ta'sir kattaligi past deb hisoblanadi. Nimstansiya perimetri bo'ylab panjara tashqarida elektromagnit maydon (EMM) ta'sirining yuzaga kelishi kutilmaydi.</p>	<p>Elektr uzatish havo tarmog'ining yo'nalishi EMMni boshqarish uchun sezgir reseptor va elektr uzatish havo tarmog'ining markaziy liniyasi o'rtasida kamida 200 m masofani saqlab turadi. Barcha texnik xizmat ko'rsatuvchi xodimlar (EUHT va NS) "O'ZBEKISTON MET" AJ operasion tartib-taomillariga muvofiq EMM xavfsizligi dasturi bo'yicha treningdan o'tadilar. Mahalliy fermerlar va chorvadorlar bilan ajratilgan mintaqada chorva mollarini o'tlashda ta'sirni kamaytirish bo'yicha xabardorlikni oshirish uchun tushuntirish ishlari rejalashtirilgan.</p>	<p>Kichik</p>

UZB: Sarimoy-Jonkeldi elektr uzatish havo tarmog'i – Sarimoy nimstansiyasini kengaytirish EITB

I-jild: Notexnik hisobot – 5.0-versiya

2025-YIL APREL

Ekologik va ijtimoiy jihatlar	Ta'sirning qisqacha mazmuni (agar boshqacha ko'rsatilmagan bo'lsa, 1 va 2-yer maydonlari)	Yumshatish va monitoring chorasi haqida qisqacha ma'lumot	Qoldiq kattaligi (yumshatishdan keyingi)
<p><b>Yo'l harakati va transport</b></p>	<p>Asosiy (asfaltlangan yo'llarda) yollarda transport harakati kam. Materiallarni yetkazib berish uchun foydalaniladigan yo'llarda (EUHT va NS) qisqa vaqt davomida tirbandliklar hosil bo'ladi va bunday yo'ldan foydalanishni yengib oladi deb hisoblanadi, shuning uchun Sarimoy va boshqa yaqin atrofdagi aholi punktlarida transport hajmi va transport infratuzilmasiga ta'siri past bo'lishi kutilmoqda. Transformatorlarni yetkazib berish uchun nostandart yuklarni tashish vositalari talab qilinishi mumkin. Nostandart yuklar soni kam bo'lib, mavjud yo'llarda boshqarilishi mumkin.</p> <p>Sarimoy va Uzunquduq o'rtasidagi yo'lda transport vositalarning harakati juda kam, va yo'lining holati qattiq qoplamasiz va loyiha transport vositalari tomonidan foydalanish uchun mos bo'lishi uchun ba'zi ta'mirlash ishlarini talab qiladi. Qurilish bosqichidagi transport harakatining ta'siri vaqtinchalik bo'lishi mumkin, va faqat qurilish bosqichida davom etadi. Ushbu yo'lda transportning past hajmini hisobga olgan holda, ta'sirlar darajasi juda past bo'lishi kutilmoqda. Bajarilayotgan ishlar natijasida yo'l holati yaxshilanishi kutilmoqda.</p>	<p>Yo'l harakatini boshqarish rejasi tayyorlanadi, unda quyidagilar bayon etiladi:</p> <ul style="list-style-type: none"> <li>• Og'ir va me'yordan oshgan yuklarni tashish uchun belgilangan transport yo'nalishlari taklif etiladi.</li> <li>• Yetkazib berish vaqtlari, yo'nalishlar, tezlik chegaralari, belgilar, joylashtirish joylari, dam olish joylari uchun IXA.</li> <li>• Mavjud infratuzilmaga yetkazilgan har qanday zarar Loyiha tomonidan qoplanadi.</li> <li>• Aholi xavfsizligi kampaniyasi odamlarning o'z yo'llarida yo'l harakati xavfi haqida bilimlarini yaxshilash, jamoatchilikni xabardor qilish va muammoni hal qilish uchun boshqa tadbirlar.</li> <li>• Transformatorlarni yetkazib berish uchun nostandart yuklarni tashish vositalari talab qilinishi mumkin. Nostandart yuklar soni kam bo'lib, mavjud yo'llarda boshqarilishi mumkin.</li> </ul>	<p>Kichik</p>

UZB: Sarimoy-Jonkeldi elektr uzatish havo tarmog'i – Sarimoy nimstansiyasini kengaytirish EITB

I-jild: Notexnik hisobot – 5.0-versiya


2025-YIL APREL

Ekologik va ijtimoiy jihatlar	Ta'sirning qisqacha mazmuni (agar boshqacha ko'rsatilmagan bo'lsa, 1 va 2-yer maydonlari)	Yumshatish va monitoring chorasi haqida qisqacha ma'lumot	Qoldiq kattaligi (yumshatishdan keyingi)
<p><b>Biologik xilma-xillik – Umumiy masalalar</b></p>	<p>S-J EUHT bo'ylab va Sarimoy nimstansiyasida yuzaga keladigan ta'sirlar quyidagilardan iborat bo'lishi mumkin:</p> <ul style="list-style-type: none"> <li>• Invaziv turlarning kiritilishi</li> <li>• Yashash muhiti/o'simliklarning yo'qolishi va degradatsiyasi</li> <li>• Hayvonlarni bezovta qilish va ularning ko'chishi</li> <li>• Yerda yashovch (uchmaydigan) hayvonlarning shikastlanishi/o'lishi</li> <li>• Qushlarning elektr uzatish liniyalari bilan to'qnashishi</li> <li>• Qushlarni elektr uzatish ustunlari/minoralarida elektr toki urishi</li> </ul> <p>YeTTB IT6 ta'riflari va mezonlari asosida, ayniqsa Loyiha ta'siriga potensial sezgir bo'lgan 23 ta alohida biologik xilma-xillikning obyektlari Biologik xilma-xillikning ustuvor obyektlari (BHUU) yoki Tanqidiy Yashash Muhiti (TYM) obyektlari sifatida aniqlangan. Bular quyidagi bo'limlarda batafsil muhokama qilinadi. Sarimoy NSni</p>	<p>Bioxilma-xillik bo'yicha harakatlar rejasini (BHR faqat EUHT Ajratilgan mintaqasining yo'nalishi bo'ylab Silliq gekkoncha uchun barcha yumshatish choralarini qamrab olgan holda ishlab chiqiladi), shu jumladan Silliq gekkoncha uchun "sof o'sish"ga erishish bilan bog'liq holda, maydon tashqarisida Silliq gekkoncha yashash muhitlarini rehabilitatsiya qilish rejasining to'liq tavsifini tayorlash (faqatgina 1-yer maydoni).</p> <ul style="list-style-type: none"> <li>• Qurilishdan oldingi monitoring va Ko'chirish tartibi, shu jumladan bevosita qurilishdan oldin populyatsiyani o'rganish va eng yaqin yashash muhitlarga ko'chirish talabi.</li> <li>• Qurilish davrida hech bo'lmaganda vaqtinchalik, transport, chorva mollari va odamlar kirmaydigan, ko'chirilgandan keyin va qazish ishlari paytida topilgan gekkonlarni qo'yib yuborish uchun yopiq zonalarni yaratish.</li> <li>• Qurilishdan keyin populyatsiyaning uzoq muddatli monitoringi</li> </ul>	<p>O'rtacha (Janubiy silliq gekkon)</p>

UZB: Sarimoy-Jonkeldi elektr uzatish havo tarmog'i – Sarimoy nimstansiyasini kengaytirish EITB

I-jild: Notexnik hisobot – 5.0-versiya

2025-YIL APREL

Ekologik va ijtimoiy jihatlar	Ta'sirning qisqacha mazmuni (agar boshqacha ko'rsatilmagan bo'lsa, 1 va 2-yer maydonlari)	Yumshatish va monitoring chorasi haqida qisqacha ma'lumot	Qoldiq kattaligi (yumshatishdan keyingi)
	kengaytirish maydoni uchun qo'shimcha BHUO yoki TYM obyektlari bo'lishi kutilmaydi.		
<p><b>Yashash muhitlari va flora</b></p>  <p><i>Lepidium subcordatum</i> Dala ishlari paytida Natalya Beshko tomonidan suratga olingan</p>	<p>1 va 2-yer maydoni va Sarimoy NS maydoni hech qanday milliy yoki xalqaro muhofaza qilinadigan hududi bilan kesishmaydi yoki unga tutashmagan. Yashash muhiti va flora ko'rsatiladigan ta'sir minora asoslarida, kirish yo'llari, Sarimoy NS maydoni bo'ylab va ajratilgan mintaqadagi har qanday vaqtinchalik joylashtirish joylarida bo'lishi kutilmoqda. Bundan tashqari, dastlabki tadqiqot ishlari davomida biologik xilma-xillikning ustuvor obyektlari sifatida tasniflangan bir o'simlik turi - <i>Lepidium subcordatum</i>ga to'g'ridan-to'g'ri potensial ta'sirlar qayd etildi. <i>Lepidium subcordatum</i> Tabiatni muhofaza qilish xalqaro ittifoqi tasnifiga ko'ra "zaif" (VU) yoki undan yuqori maqomlarining taxminiy ekvivalenti bo'lgan 2-toifa maqomi bilan O'zbekiston Qizil kitobiga kiritilgan o'simlik turidir.</p> <p>Bundan tashqari, loyiha hududida Tabiatni muhofaza qilish xalqaro ittifoqi tasnifi bo'yicha "yo'qolib ketish xavfi ostida" toifasiga teng bo'lgan 3-toifa maqomi bilan</p>	<p>Bahor/yoz tadqiqotlari ushbu turlarning ajratilgan mintaqaga nisbatan joylashishini aniqlash uchun o'tkaziladi. To'g'ridan-to'g'ri ta'sir zonasidan tashqarida sof yo'qotishsiz holatga erishish uchun qayta ekish dasturini qo'llab-quvvatlash uchun urug'lar yig'iladi. Ushbu ishni boshqarish uchun bio-monitoring olib boriladi.</p> <p>Bundan tashqari, ustunlarning va kirish yo'lining joylashuvi <i>Lepidium subcordatum</i>ga nisbatan imkon qadar kam ta'sir ko'rsatadigan uzoqlikda belgilanadi.</p>	Kichik

Ekologik va ijtimoiy jihatlar	Ta'sirning qisqacha mazmuni (agar boshqacha ko'rsatilmagan bo'lsa, 1 va 2-yer maydonlari)	Yumshatish va monitoring chorasi haqida qisqacha ma'lumot	Qoldiq kattaligi (yumshatishdan keyingi)
	<p>O'zbekiston Qizil kitobiga kiritilgan yana ikkita o'simlik turi ro'yxatga olindi.</p> <p>Hech bir o'simlik turi kritik muhim yashash muhitining triggeri sifatida tasniflanmagan.</p> <p>Asosiy xaritalashda invaziv turlar aniqlanmagan.</p>		
<p><b>Quruqlik faunasi va avifauna - qurilish va foydalanishdan chiqarish bosqichlari</b></p>	<p>Bezovtalanish va yashash muhitini yo'qotish/degradatsiyasi, aniqlanish, ko'chish yoki shikastlanish va o'lim xavfi yuqori bo'lgan reseptorlarga sudralib yuruvchilar va sutemizuvchilarning bir nechta sezgir turlari, shuningdek, Yo'lg'a tuvaloq kiradi. Yo'rg'a tuvaloq, torg'oq, jo'rchi, burgut, katta olachipor burgut, oqbovur, itolg'i, hamda yirtqich qushlarga oid besh qush turi bioxilma-xillikning ustuvor obyektlari sifatida tasniflangan. Hech bir qush turi kritik muhim yashash muhitining triggeri sifatida tasniflanmagan.</p> <p>Biologik xilma-xillikning ustuvor obyektlari sifatida va himoya qilinadigan turlar maqomiga ega bo'lgan quyidagi sudraluvchilar aniqlangan: O'rta Osiyo cho'l toshbaqasi va silliq gekkoncha. Silliq gekkonchani loyiha hududida mavjudligi faqat 1-yer maydoni sharqiy qismining 41 km uzunlikdagi qismida (32,3%) tasdiqlangan. Silliq gekkoncha</p>	<p>Loyiha tomonidan yetkazilgan barcha doimiy yashash muhitlarini yo'qotishning o'rnini qoplash uchun maydondan tashqarida o'simliklarni qayta tiklash/reabilitatsiya qilishni o'z ichiga olgan BBR tayyorlanadi;</p> <p>- Qurilish ishlarini aprel va may oylarida cheklash - jayronning asosiy bolalash davri.</p> <p>- Qurilish ishlarini aprel va may oylarida cheklash, Yo'lg'a tuvaloq uchun uyalash davrida cheklash (yuqoridagi jayron uchun cheklovlar 1-yer maydon sharqiy uchdan bir qismiga tegishli).</p> <p>O'simliklarni olib tashlash uchun IXA (jumladan, ajratilgan mintaqa bo'ylab o'simliklarni olib tashlashni imkon qadar kamaytirish) va "qum siljishi" xavfini minimallashtirish uchun hududni tiklash yoki reabilitatsiya qilish maydonni tozalash va reabilitatsiya rejasida belgilanganidek qo'llaniladi.</p>	<p>Kichik (barcha turlar va yashash muhitlar)</p> <p>O'rtacha (silliq gekkoncha)</p>

UZB: Sarimoy-Jonkeldi elektr uzatish havo tarmog'i – Sarimoy nimstansiyasini kengaytirish EITB

I-jild: Notexnik hisobot – 5.0-versiya

2025-YIL APREL

Ekologik va ijtimoiy jihatlar	Ta'sirning qisqacha mazmuni (agar boshqacha ko'rsatilmagan bo'lsa, 1 va 2-yer maydonlari)	Yumshatish va monitoring chorasi haqida qisqacha ma'lumot	Qoldiq kattaligi (yumshatishdan keyingi)
	<p>tabiatni muhofaza qilish xalqaro ittifoqi tomonidan jahon miqyosda kritik xavf ostida bo'lganlar qatoriga kiritilgan va shuning uchun YeTTB IT6 ta'riflariga ko'ra, tanqidiy yashash muhitining triggeri hisoblanadi.</p> <p>Bazaviy tadqiqot davomida aniqlangan barcha sezgir quruqlikdagi (uchmaydigan) hayvonlar, shuningdek, Yo'lg'a tuvaloq, Loyihaning qurilish va/yoki foydalanishdan chiqarish bosqichlarida <i>yashash muhitini yo'qotish/degradatsiyaga bo'lishi ta'siri</i> yoki <i>Bezovtalik/ko'chirish ta'sirini</i> boshdan kechirishi mumkin va qurilish bilan bog'liq faoliyat natijasida jarohat olish ehtimoli bor.</p> <p>Bundan tashqari, biologik xilma-xillikning ustuvor obyektlari sifatida tasniflangan hayvon turlariga olakuzan, qoraquloq va jayron kiradi.</p> <p>Bezovtalikka sezgir hayvonlarning tinchini buzishdan iborat bo'lgan ta'sir quyidagi alohida e'tiborli davrlarda juda katta bo'lishi mumkin:</p> <ul style="list-style-type: none"> <li>Jayron - 20 aprel - 20 may (bolalash mavsumi).</li> </ul>		

UZB: Sarimoy-Jonkeldi elektr uzatish havo tarmog'i – Sarimoy nimstansiyasini kengaytirish EITB

I-jild: Notexnik hisobot – 5.0-versiya

2025-YIL APREL

Ekologik va ijtimoiy jihatlar	Ta'sirning qisqacha mazmuni (agar boshqacha ko'rsatilmagan bo'lsa, 1 va 2-yer maydonlari)	Yumshatish va monitoring chorasi haqida qisqacha ma'lumot	Qoldiq kattaligi (yumshatishdan keyingi)
	<ul style="list-style-type: none"> <li>Silliq gekkoncha - iyun-avgust (faol mavsum)</li> <li>Yo'lg'a tuvaloq - aprel-may (uya qo'yish davri)</li> </ul>		
<p><b>Quruqlik avifaunasi eksploatatsiya bosqichi</b> –</p>	<p>Qushlar bir vaqtning o'zida elektr uzatish havo tarmog'ining ikki xil elektrlashtirilgan qismi yoki elektrlashtirilgan va yerga ulangan qismiga tegib ketsa, Loyihaning eksploatatsiya bosqichida ularni elektr toki urishi va natijada bu o'limga olib kelishi mumkin.</p> <p>Loyiha tomonidan potensial ta'sir ko'rsatadigan to'qnashuvga sezgir qushlar taksoniga yo'lg'a tuvaloq, torg'oq, qiyqirdoq oqqush, <i>Aythya nyroca</i>, olaqanot, qorabosh baliqchi, qizilg'oz, pushti saqoqush, jingalak saqoqush, qoravoy, katta uzunburun va katta veretennik kiradi.</p> <p>Ushbu turlarning barchasi, shuningdek, ba'zi ko'chib yuruvchi qushlar, xususan, ko'chib yuruvchi suv qushlari Loyiha uchun bioxilma-xillikning ustuvor obyektlari sifatida tasniflanadi.</p> <p>Qushlarning dastlabki o'rganish bo'yicha tavsifi asosida qushlar to'qnashuviga potensial yuqori moyillikka ega deb belgilangan marshrut uchastkalari:</p>	<ul style="list-style-type: none"> <li>Qushlar parvozini o'zgartirish moslamalarini o'rnatish:</li> <li>butun 2-yer maydonida (40.687271° 64.625539° dan 40.620080° 64.705109° gacha)</li> <li>1- yer maydonining eng g'arbiy 5 km (41.097761° 61.969967° dan 41.098389° 62.029836° gacha),</li> <li>1- yer maydoni sharqidagi 33% qismi (41.008969° 62.943141° dan 40.870647° 63.386358° gacha)</li> <li>Butun elektr uzatish havo tarmog'i uchun "yirtqich qushlar uchun xavfsiz" tirkak konstruksiyalari             <ul style="list-style-type: none"> <li>Tepada o'rnatilgan tayanch konstruksiyalar emas, balki pastda osilgan elektrlashtirilgan kabellar,</li> <li>tayanch konstruksiyasigacha quvvat liniyasining har bir ulanish nuqtasida <math>\geq 2</math> m izolyatorlar</li> <li>elektrlashtirilgan kabellar orasida <math>\geq 2</math>m oraliq</li> </ul> </li> </ul>	<p>Elektr toki urishi – Jo'rchi, Cho'l burgut, Itolg'i (O'rta)</p> <p>Elektr toki urishi - boshqa <i>Aquila</i> burgutlari va boshqa sezgir yirtqich qushlar (kichik)</p> <p>Elektr toki urishi - boshqa ko'chmanchi qushlar (ahamiyatsiz)</p> <p>Elektr uzatish liniyalari bilan to'qnashuv - dasht suvtorg'og'i (o'rta) / sezgir suv qushlari va</p>

UZB: Sarimoy-Jonkeldi elektr uzatish havo tarmog'i – Sarimoy nimstansiyasini kengaytirish EITB

I-jild: Notexnik hisobot – 5.0-versiya

2025-YIL APREL

Ekologik va ijtimoiy jihatlar	Ta'sirning qisqacha mazmuni (agar boshqacha ko'rsatilmagan bo'lsa, 1 va 2-yer maydonlari)	Yumshatish va monitoring chorasi haqida qisqacha ma'lumot	Qoldiq kattaligi (yumshatishdan keyingi)
	<p>• 1-yer maydoni: Amudaryodan foydalanadigan suv qushlari va boshqa ko'chmanchi qushlar, ayniqsa bahor va kuzgi migratsiya davrlarida o'tishi mumkin bo'lgan, 1 km dan 5 km gacha uzunlikdagi uchastkaga to'g'ri keladi.</p> <p>• 1-yer maydoni: Sharqiy ~33% (81 km dan 127 km gacha), Yo'lg'a tuvaloq uchun potensial mos yashash joyini o'z ichiga olgan uchastkaga to'g'ri keladi.</p> <p>2-yer maydoni: Yo'lg'a tuvaloq uchun uya qo'yish joyi mavjudligi va ko'plab sezgir va boshqa turdagi suv qushlarining mavsumiy konsentratsiyasini o'z ichiga olgan Ayakagitma ko'liga yaqinligi (kamida ~ 5 km) tufayli, butun yo'nalish.</p> <p>Ushbu nomlari ko'rsatib o'tilgan barcha turlar Loyiha uchun biologik xilma-xillikning ustuvor obyektlari sifatida tasniflangan. Bundan tashqari, ba'zi boshqa ko'chmanchi yuruvchi qushlar (jumladan, ko'chmanchi yirtqichlar va kalxatlarning boshqa turlari) ham elektr toki urishi ta'sirid qolishi mumkin.</p>	<ul style="list-style-type: none"> <li>○ Izolyatorlar / tayanch konstruksiyalar ostida osilgan bog'lovchi kabellar</li> <li>- Silliq gekonchaniy potensial yashash muhitida iloji boricha taqirlarga duch kelmaslik uchun tayanchlar va kirish yo'llari uchun mikrosayting ishlarini bajarish</li> <li>- Tulipa lehmanniana (2- yer maydoni) va Acanthophyllum cyrtostegium (1- yer maydon) ni imkon qadar uchratmaslik uchun ustunlar va kirish yo'lini mikro sayting qilish</li> </ul>	<p>Yo'lg'a tuvaloq (kichik)</p>
<p><b>Ish o'rinlarini yaratish</b></p>	<p>Loyiha natijasida kam sonli ish o'rinlari yaratiladi, mahalliy xaridlar va mahalliy</p>	<p>Loyihadan 15 km uzoqlikda joylashgan qishloqlardan ishchilarni ishga joylashtirishni</p>	<p>O'rtacha (ijobiy)</p>

UZB: Sarimoy-Jonkeldi elektr uzatish havo tarmog'i – Sarimoy nimstansiyasini kengaytirish EITB

I-jild: Notexnik hisobot – 5.0-versiya

2025-YIL APREL

Ekologik va ijtimoiy jihatlar	Ta'sirning qisqacha mazmuni (agar boshqacha ko'rsatilmagan bo'lsa, 1 va 2-yer maydonlari)	Yumshatish va monitoring chorasi haqida qisqacha ma'lumot	Qoldiq kattaligi (yumshatishdan keyingi)
	<p>iqtisodiyotda mahalliy xarajatlar ko'payadi, bu esa mahalliy iqtisodiyotga ijobiy ta'sir ko'rsatadi. Bu ish joylari yer tozalash, beton qorishmasini tayyorlash, poydevor qurish, ovqatlanish, haydovchilar va xavfsizlik ishlari bilan bog'liq bo'lgan malakasiz yoki yarim malakali vaqtinchalik ishlar bilan bog'liq bo'lishi mumkin.</p>	<p>rag'batlantirish uchun mahalliy ishga yollash rejasini tayyorlash. Loyiha ishlar boshlanishidan oldin oddiy yoki malakasiz ishchilarni ishga joylashtirish va xarid imkoniyatlari haqida jamoa yetakchilari, jumladan, ayollar vakillariga oldindan xabar beradi.</p>	
<b>Ishchi kuchi- mehnat sharoitlari</b>	<p>Mehnat ishchi kuchiga potensial xavf va ta'sirlar (xususan, kunlik ishchilar va xavfsizlik xizmati xodimlariga quyidagi ta'sirlar kiradi:</p> <ul style="list-style-type: none"> <li>• Aholi darajasida jinslar notengligidan kelib chiqadigan jinsga asoslangan zo'ravonlik va tazyiqlarni (GBVH) ham ko'rib chiqish zarurati paydo bo'lishi mumkin.</li> <li>• Eksploatatsiya bosqichida ish bilan ta'minlash imkoniyatlarining ko'p bo'lishi kutilmaydi</li> </ul>	<p>Har bir pudratchidan Kadrlar siyosatiga ega bo'lishi va barcha subpudratchilar bo'yicha mehnat monitoringini amalga oshirishi talab qilinadi.</p> <p>Barcha pudratchilar va ularning subpudratchilari pudratchilarga qo'yiladigan talablarni, shu jumladan intizomiy jazo choralari ko'rsatuvchi "mehnatni boshqarish rejasiga" rioya qilishlari shart.</p> <p>Barcha ishchilar "Ishchilar xulq-atvor kodeksi" ni va barcha xavfsizlik xodimlari "xavfsizlik xodimlarining xulq-atvor kodeksi"ni imzolashlari shart.</p> <p>Barcha ishchilar uchun ochiq bo'lgan ishchilarning shikoyatlarini ko'rib chiqish mexanizmi tashkil etiladi.</p>	<p>O'rtacha (faqat mahalliy ishchilar)</p> <p>Kichik (malakali shartnoma asosida ishlaydigan ishchilar / "O'zbekiston MET" AJ xodimlari)</p>
<b>Mehnatni muhofaza qilish va xavfsizlik</b>	<p>Qurilish davomida ishchi kuchining aksariyati malakali, tajribali ishchilar bo'ladi. Biroq, mahalliy ishchilar ilgari qurilish maydonchasida ishlamagan bo'lishlari mumkin va ular baxtsiz hodisalar yoki favqulotda hodisalarga</p>	<ul style="list-style-type: none"> <li>• Havo elektr uzatish liniyalarini loyihalashtirishda milliy qonunchilikka rioya qilish.</li> <li>• Loyihaning har bir bosqichi uchun barcha loyihaga xos va havo elektr uzatish liniyalarini qurilishidagi umumiy</li> </ul>	<p>Kichik</p>

UZB: Sarimoy-Jonkeldi elektr uzatish havo tarmog'i – Sarimoy nimstansiyasini kengaytirish EITB

I-jild: Notexnik hisobot – 5.0-versiya

2025-YIL APREL

Ekologik va ijtimoiy jihatlar	Ta'sirning qisqacha mazmuni (agar boshqacha ko'rsatilmagan bo'lsa, 1 va 2-yer maydonlari)	Yumshatish va monitoring chorasi haqida qisqacha ma'lumot	Qoldiq kattaligi (yumshatishdan keyingi)
	<p>uchrashlarining xavfi yuqori bo'ladi. Ma'lum bo'lgan xavflarga quyidagilar kiradi:</p> <ol style="list-style-type: none"> <li>1) Iqlim xavfi (yuqoriga qarang)</li> <li>2) Ifloslangan tuproqlar</li> <li>3) Elektr toki urishi</li> <li>4) EMM (tegishli bo'limga qarang)</li> <li>5) Balandlikdan tushish</li> <li>6) Mashinalarda ishlash paytida olinadigan jarohatlar</li> <li>7) Sirpanishlar, qoqilishlar va yeqilib tushishlar</li> </ol> <p>Vaqtinchalik qurilish ishchilarini joylashtirish lagerlari ishchilarni kasallik xavfiga duchor qilishi va ular uchun yaratilgan yashash sharoitlari talabga javob bermasligi mumkin.</p> <p>Tez-tez sodir bo'ladigan chang bo'ronlari, haddan tashqari issiqlik va chaqmoq urishi bilan bog'liq o'ziga xos xavflar ham aniqlangan.</p>	<p>xatarlarga qo'yiladigan talablarni o'z ichiga olgan Loyiha uchun Mehnatni muhofaza qilish va xavfsizlik rejasini (MMQX rejasini) tayyorlash.</p> <ul style="list-style-type: none"> <li>• Loyihaga xos xavflarni baholashni amalga oshirish.</li> <li>• Tegishli shaxsiy himoya vositalari vilan ta'minlash.</li> <li>• Qurilish va ekspluatatsiya davomida barcha ishchilar va ta'sirga uchragan aholi uchun mehnat muhofazasi bo'yicha o'quv mashg'ulotlarini o'tkazish.</li> <li>• Baxtsiz hodisa va favqulotda hodisalar haqida xabar berish tartibini yurutish</li> <li>• Ishchilar salomatligini nazorat qilish.</li> <li>• Ishchilarni Joylashtirish rejasini ishlab chiqish</li> </ul>	

Ekologik va ijtimoiy jihatlar	Ta'sirning qisqacha mazmuni (agar boshqacha ko'rsatilmagan bo'lsa, 1 va 2-yer maydonlari)	Yumshatish va monitoring chorasi haqida qisqacha ma'lumot	Qoldiq kattaligi (yumshatishdan keyingi)
	Ekspluatatsiya bosqichida ishchilar "O'zbekiston MET" AJ ning MM va HT boshqarish siyosati, rejalari va tartiblariga muvofiq, EUHT bo'ylab va pimstansiyalarda ekspluatatsiya va ta'mirlash ishlarini olib boradilar.		
<b>Aholining salomatligi va xavfsizligi</b>	<p>Aholi quyidagi xavflar ostida bo'lishi mumkin:</p> <ul style="list-style-type: none"> <li>Ishchilar va aholi a'zolari o'rtasida jinsga asoslangan zo'ravonlik va tazyiqlar sonini oshiruvchi ishchilarning kelishi.</li> <li>Odamlar oqimi mahalliy infratuzilmaga bosim o'tkazadi.</li> <li>Ishchilar va aholi o'rtasida yuqumli kasalliklar, xususan, COVID-19 yuqishi xavfi.</li> </ul>	<ul style="list-style-type: none"> <li>Mahalliy aholi a'zolarini asosiy xavf-xatarlar va Loyiha shikoyatlarini ko'rib chiqish mexanizmi to'g'risida xabardor qilish uchun xabardorlikni oshirish tadbirlarini amalga oshirish.</li> <li>Ishchilardan ishchilarning "xulq-atvor kodeksi"ni imzolashni talab qilish.</li> <li>ishchilari Loyiha hududidan yoki munisipalitetdan tashqarida mahalliy aholidan alohida joylashtirish.</li> <li>Ishchilar va aholi a'zolarini yuqumli kasalliklardan (xususan, COVID-19) himoya qilish uchun reja/strategiya tayyorlang.</li> </ul>	Kichik
<b>Xavfli materiallar xavfsizligi</b>	Xavfli materiallarni noto'g'ri boshqarish tuproqning ifloslanishiga olib kelishi va ishchilar uchun xavf tug'dirishi mumkin.	<ul style="list-style-type: none"> <li>Xarid qilish tartib-taomillari shartnomalarda xalqaro protokollar asosida xavfli moddalarga taqiq qo'yish to'g'risida talab belgilab qo'yiladi.</li> </ul>	Kichik

Ekologik va ijtimoiy jihatlar	Ta'sirning qisqacha mazmuni (agar boshqacha ko'rsatilmagan bo'lsa, 1 va 2-yer maydonlari)	Yumshatish va monitoring chorasi haqida qisqacha ma'lumot	Qoldiq kattaligi (yumshatishdan keyingi)
		<ul style="list-style-type: none"> <li>Xavfli materiallardan foydalanish milliy qonunlar, xalqaro standartlar va IXAg muvofiq ko'rib chiqiladi.</li> <li>Ishchilar uchun MMQX rejasida belgilangan tegishli treninglar o'tkaziladi va shaxsiy himoya vositalari beriladi.</li> <li>Ish maydonlaridagi barcha xavfli materiallar aholi uchun xavflarni minimallashtirish uchun xavfsiz tarzda saqlanadi.</li> </ul>	
<b>Qo'riqlash xizmati</b>	<p>Qurilish bosqichida loyiha jihozlarini himoya qilish uchun xavfsizlik xodimlari tayinlanishi mumkin. Xavfsizlik xodimlari ko'pincha aholi va Loyiha o'rtasidagi birinchi aloqa qilish shaxsi bo'ladi; shuning uchun ularning aholi tomonidan ziddiyatli vaziyatlarda yoki ta'qiblarga qarshi himoyasi eng past yoki eng himoyalanmagan bo'ladi.</p>	<ul style="list-style-type: none"> <li>Qurilish va ekspluatatsiya bosqichlari uchun xavfsizlik talablarini tavsiflovchi xavfsizlik rejasini tayyorlash (shu jumladan xavfsizlik xodimlarining soni, ular qurol bilan ta'minlanadimi yoki yo'qmi, video texnologiyalardan foydalanish, xavfsizlik xodimlarining shaxsiy ma'lumotlarini tekshirish va ularni o'qitish va va h.k.).</li> <li>Iloji boricha mahalliy xavfsizlik xodimlarini ishga olish.</li> <li>Barcha xavfsizlik xodimlaridan "xavfsizlik xodimlarining xulq-atvor kodeksi" ni imzolashni talab qilish.</li> <li>Zarur bo'lganda, aholi a'zolarini ish joyiga kirish yoki havo elektr uzatish liniyalarining tayanchlariga chiqishlariga yo'l qoymaslik uchun panjara, xavfsizlik</li> </ul>	Kichik

UZB: Sarimoy-Jonkeldi elektr uzatish havo tarmog'i – Sarimoy nimstansiyasini kengaytirish EITB

I-jild: Notexnik hisobot – 5.0-versiya

2025-YIL APREL

Ekologik va ijtimoiy jihatlar	Ta'sirning qisqacha mazmuni (agar boshqacha ko'rsatilmagan bo'lsa, 1 va 2-yer maydonlari)	Yumshatish va monitoring chorasi haqida qisqacha ma'lumot	Qoldiq kattaligi (yumshatishdan keyingi)
		belgilarini (mahalliy tillarda) va boshqa tegishli obyektlarini o'rnatish.	
<p><b>Favqulodda vaziyatlarga tayyorgarlik va favqulodda vaziyatlarni bartaraf etish choralari (qurilish va ekspluatatsiya bosqichlari)</b></p>	<p>Baxtsiz hodisalar va favqulodda vaziyatlar kutilmaganda yuz berishi mumkin. Loyiha maydoni uzoqda joylashgan, shuning uchun tibbiy muassasalarga kirish yoki mahalliy favqulodda xizmatlardan yordam olish qiyin bo'lishi mumkin. Bundan tashqari, havo elektr uzatish liniyalarini yo'nalishi bo'ylab aloqa muammoli bo'ladi va unga ishonib bo'lmaydi.</p> <p>Tabiiy ofatlar, jumladan, chang bo'ronlari va zilzilalar ham kutilmaganda yuz berishi mumkin.</p>	<ul style="list-style-type: none"> <li>Favqulodda vaziyatlarga tayyorgarlik va favqulodda vaziyatlarni bartaraf etish rejasini (FVBR) tayyorlash, xususan, tibbiy muassasalardan foydalanish imkoniyati va Loyiha joylashgan joyni hisobga olgan holda chang bo'ronlari bo'yicha choralarni ham kiritish kerak.</li> <li>Qurilish bosqichida havo elektr uzatish liniyalarining butun yo'nalishi bo'ylab aloqa tarmog'ini o'rnatish.</li> <li>Qurilish va ekspluatatsiya bosqichi davomida mehnatni muhofaza qilish va sanoat xavfsizligi va favqulodda vaziyatlarda harakat qilish mashqlarni o'tkazish.</li> <li>Iqlim bilan bog'liq xavflarni bartaraf qilish bo'yicha qoidalarni (yuqoridagi bo'limga muvofiq) FVBRga kiritish.</li> <li>Favqulodda vaziyatlarda harakat qilish jadvalini tuzish.</li> </ul>	Kichik
Yer	Loyiha Elektr uzatish havo tarmog'ining ajratilgan mintaqasi yoki kirish yo'llarini qurish yoki NSni kengaytirish maydoni	<ul style="list-style-type: none"> <li>Qurilish ishlari, Sarimoy NS yoki EUHT tayanchlarining mavjudligi natijasida yerni yoki daromadni yo'qotishni bartaraf etish uchun Loyihaning YO'TTTAda</li> </ul>	O'rtacha

UZB: Sarimoy-Jonkeldi elektr uzatish havo tarmog'i – Sarimoy nimstansiyasini kengaytirish EITB

I-jild: Notexnik hisobot – 5.0-versiya

2025-YIL APREL

Ekologik va ijtimoiy jihatlar	Ta'sirning qisqacha mazmuni (agar boshqacha ko'rsatilmagan bo'lsa, 1 va 2-yer maydonlari)	Yumshatish va monitoring chorasi haqida qisqacha ma'lumot	Qoldiq kattaligi (yumshatishdan keyingi)
	<p>uchun hech qanday jismoniy ko'chirish ta'siriga olib kelmaydi.</p> <p>Loyiha uchun olingan ba'zi doimiy (NS va EUHTning hududi) va vaqtinchalik yerlar mahalliy chorvadorlarning turmush tarziga salbiy ta'sir ko'rsatishi mumkin.</p> <p>Ekspluatatsiya bosqichida Loyihaning hududi faqat NS hududi, tayanchlar joylashgan maydonlar va Ajratilgan mintaqa bo'ylab kirish yo'llari bilan cheklanadi. Ushbu bosqichda turmush tarzi bilan bog'liq muammolar kutilmaydi, biroq cho'ponlar faoliyatiga ma'lum darajada ta'sir ko'rsatilishi mumkin.</p>	<p>turmush tarzini tiklash choralari ko'rsatilgan.</p> <ul style="list-style-type: none"> <li>Loyiha dizayni tugallanganidan so'ng, YO'TTTA talablari tayyorlanadi, unda daromad manbaalarni yo'qotilganligi uchun barcha kompensatsiyalar va, zarur bo'lsa, turmush tarzini tiklash bo'yicha tadbirlar ochib beriladi.</li> </ul>	
<p><b>Madaniy meros</b></p>	<p>Bevosita ta'sir hududida muhofaza qilinadigan yoki aniqlangan madaniy meros obyektlari aniqlanmagan. Maslahatlashuvlarga qaraganda, yaqinda topilgan mahalliy topilmalar asosida qurilish vaqtida 1 va 2-yer maydonida qurilish bosqichida ilgari noma'lum bo'lgan madaniy meros obyektlari (tasodifiy topilmalar deb ataladi) potensial buzilishi sodir bo'lgan.</p>	<ul style="list-style-type: none"> <li>Loyiha yakunlangach, 1-yer maydoni Sarimoy-Jonkeldi (Arxeologiya instituti tavsiyasiga ko'ra) bo'ylab arxeologik tadqiqotlar o'tkazish.</li> <li>Qurilish yoki qazish ishlarini talab qiladigan har qanday bosqich uchun tasodifiy topish tartibini (jumladan, milliy va YeTTB talablari hamda IXAga rioya qilgan holda) belgilash (ishlar ko'lamiga muvofiq).</li> </ul>	<p>Kichik</p>

## 5 Ekologik va ijtimoiy ta'sirini yumshatish, boshqarish va nazorat qilish

EITB doirasida Loyihaning Ekologik va ijtimoiy boshqaruv doiraviy rejasi (EIBR) tayyorlandi (EITB ning IV-jildi). EIBRda ta'sirni baholash jarayoni va IXAdan kelib chiqadigan Loyihaga xos yumshatish chora-tadbirlar ko'rsatilgan. EITB talablari "O'zbekiston MET" AJ yoki LXQ pudratchisi tomonidan bajariladi.

"O'zbekiston MET" AJ ishlab chiqish va qurilish ishlarini nazorat qilish uchun Loyihani amalga oshirish guruhini (LAOG) tuzadi. Loyiha ishga tushirilgach, ekspluatatsiya va texnik xizmat ko'rsatish ishlari (ETXK) va har qanday operasion ekologik va ijtimoiy talablari uchun javobgarlik bevosita "O'zbekiston MET" AJ ning operasion guruhiga o'tkaziladi.

LXQ pudratchisidan Loyihani ishlab chiqish va qurilish ishlarini nazorat qilish uchun ekologik va ijtimoiy menejment tizimini (EIMT) joriy etish talab qilinadi. EIMT siyosatlarni, baholash hujjatlarini, Loyihaga oid boshqaruv rejalarini, chiqindilarni boshqarish bo'yicha asosiy quyi rejalarini, mehnatni boshqarish, turar joy, bandlik, xaridlar, biologik xilma-xillik, shu jumladan silliq gekkoncha uchun biologik xilma-xillik bo'yicha harakatlar rejasi va monitoring jarayoni uchun hisobot shablonlarini o'z ichiga oladi. EIMT tizimi ISO14001Atrof-muhitni boshqarish va ISO 45001 Mehnatni muhofaza qilish va xavfsizlikni boshqarish talablariga mos kelishi shart. Loyiha rejalarining asosini Loyihaning asosiy qadriyatlari va tamoyillarini belgilab beruvchi Loyiha siyosati tashkil etadi.

## 6 Xulosa

EITBning umumiy natijasi shundan iboratki, Loyiha samarali va hayotiy energiya infratuzilmasi loyihasi bo'lib, mamlakatning qayta tiklanadigan energiya manbalariga o'tishi va tarmoqni mustahkamlash ehtiyojlari uchun markaziy o'rin tutadi.

Loyiha ishlab chiqish uchun yaroqli va milliy me'yoriy-huquqiy bazaga va EITBda belgilangan ta'sirni yumshatish choralari amalga oshirish sharti bilan, YeTTB EIS 2019 talablariga javob bera oladi. EITBda belgilangan chora-tadbirlar Loyihaga loyiha faoliyati natijasida ishchilarga, ta'sir doirasidagi aholiga va atrof muhitga, jumladan, biologik xilma-xillikning ustuvor obyektlari va tanqidiy yashash muhitlarga yetishi mumkin bo'lgan salbiy ekologik yoki ijtimoiy ta'sirlarni va muammolarni oldini olish yoki imkoni bo'lmaganda, ma'qul darajalargacha minimallashtirish, yumshatish yoki kompensatsiya qilish imkonini beradi. Tanqidiy yashash muhitining turi bo'lgan silliq gekkoncha uchun sof ijobiy natijaga erishish yo'li belgilangan bo'lib, u Biologik xilma-xillikni saqlash bo'yicha harakatlar rejasiga kiritiladigan .

EITB va EIBRda ko'rsatilgan asosiy majburiyatlar Kreditorning Ekologik va Ijtimoiy Harakatlar Rejasiga (EIHR) kiritilgan bo'lib, u YeTTB bilan tuziladigan moliyalashtirish kelishuviga shartnoma majburiyati sifatida ilova qilinadi.